

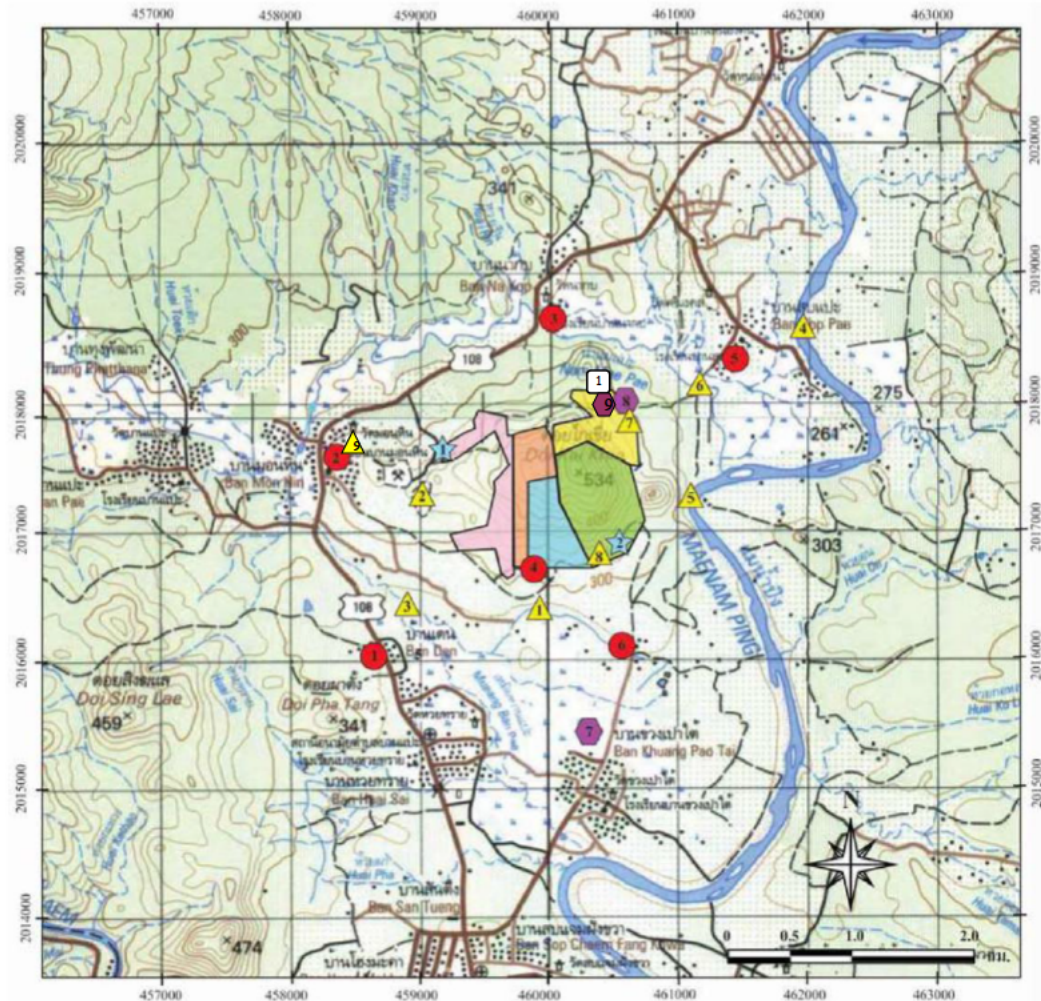
บทที่ 3

ผลการติดตามตรวจสอบคุณภาพสิ่งแวดล้อม

รายงานการติดตามและตรวจสอบคุณภาพสิ่งแวดล้อม เป็นการรายงานผลการปฏิบัติตามมาตรการป้องกันและการแก้ไขผลกระทบสิ่งแวดล้อม และมาตรการการติดตามการตรวจสอบผลกระทบสิ่งแวดล้อม ตามที่สำนักงานนโยบายและแผนทรัพยากรธรรมชาติและสิ่งแวดล้อมได้กำหนดให้จัดทำขึ้น เพื่อนำเสนอต่อหน่วยงานอนุญาตและหน่วยงานราชการที่เกี่ยวข้องเพื่อพิจารณาผลการติดตามและตรวจสอบคุณภาพสิ่งแวดล้อม โดยโครงการดำเนินการตรวจสอบผลการปฏิบัติตามมาตรการป้องกันและแก้ไขผลกระทบสิ่งแวดล้อมและมาตรการติดตามตรวจสอบคุณภาพสิ่งแวดล้อม โดยที่ปรึกษาได้รวบรวมข้อมูลผลการตรวจวัดคุณภาพสิ่งแวดล้อม ในปี 2566-2567 สำหรับในรอบปัจจุบันทำการตรวจวัดในเดือน เมษายน 2568 หนังสือรับรองผลการตรวจวัดคุณภาพสิ่งแวดล้อมนำเสนอตั้งเอกสารแนบ 10

3.1 รายละเอียดการตรวจสอบคุณภาพสิ่งแวดล้อม

การติดตามและตรวจสอบคุณภาพสิ่งแวดล้อมและมาตรการป้องกันและการแก้ไขผลกระทบสิ่งแวดล้อมของโครงการเหมืองแร่หินอุตสาหกรรมชนิดหินปูนเพื่ออุตสาหกรรมก่อสร้าง ประทานบัตรที่ 31224/15464 ของบริษัท สหพนาสิทธิ์ จำกัด ร่วมแผนผังโครงการทำเหมืองเดียวกันกับ ประทานบัตรที่ 31246/16153 ของบริษัท เขตศิลา จำกัด ประทานบัตรที่ 22873/16057 ของบริษัท อาเซียน จำกัด ประทานบัตรที่ 31228/15743 ของห้างหุ้นส่วนจำกัด เชียงใหม่ไท้เชียง ประทานบัตรที่ 20670/16297 ของบริษัท เอ็มแพค ไมนิ่ง จำกัด ตั้งอยู่ที่ หมู่ที่ 2 ตำบลบ้านแปะ อำเภอจอมทอง จังหวัดเชียงใหม่ ฉบับที่ 1/2568 เดือนมกราคม - มิถุนายน พ.ศ. 2568 โดยมีตำแหน่งการตรวจสอบวัดคุณภาพสิ่งแวดล้อม ดังรูปที่ 3-1 และมีรายละเอียดการติดตามและตรวจสอบคุณภาพสิ่งแวดล้อมดังนี้



สัญลักษณ์

ตำแหน่งตรวจวัดคุณภาพอากาศ เสียงและความสั่นสะเทือน

- 1 บ้านห้วยทราย
- 2 โรงเรียนบ้านม่อนหิน
- 3 โรงเรียนบ้านนาบ
- 4 ขอบแปลงด้านทิศใต้ประทานบัตรที่ 31228/15743 หจก. เชียงใหม่ไผ่เสียง
- 5 บ้านสบแปะ
- 6 บ้านราษฎร์ใกล้เคียงโครงการบ้านช่วงได้

ตำแหน่งตรวจวัดความสั่นสะเทือน

- ★ ขอบแปลงประทานบัตรด้านทิศตะวันออก
ประทานบัตรที่ 31246/16153 บจก. เซตศิลา
- ★ ขอบแปลงประทานบัตรด้านทิศใต้
ประทานบัตรที่ 20670/16297 บจก. เอ็มแพคไมนิ่ง

ตำแหน่งตรวจวัดความทับแสง

- 1 โรงไม้หินของประทานบัตรที่ 31224/15464

ตำแหน่งตรวจวัดคุณภาพอากาศและเสียง

- 7 บ้านช่วงป่าไผ่
- 8 ขอบด้านทิศเหนือ ประทานบัตรที่ 31224/15464 บจก. สหพนาสิทธิ์
- 9 โรงไม้หินของประทานบัตรที่ 31224/15464

ตำแหน่งตรวจวัดคุณภาพน้ำ

- 1 น้ำเหมืองบ้านแปะ
- 2 ชุมเหมืองเก่าด้านทิศตะวันออกประทานบัตรที่ 31246/16153 บจก. เซตศิลา
- 3 บ้านห้วยทราย
- 4 แม่น้ำบึงบ้านสบแปะ
- 5 แม่น้ำบึงบ้านสบแปะ
- 6 แม่น้ำแปะ
- 7 บ่อตกตะกอนในพื้นที่โครงการประทานบัตรที่ 31224/15464 บจก. สหพนาสิทธิ์
- 8 ชุมเหมืองภายในโครงการประทานบัตรที่ 20670/16297 บจก. เอ็มแพคไมนิ่ง
- 9 บ่อบาดาลบ้านม่อนหิน

รูปที่ 3-1 ตำแหน่งการตรวจวัดคุณภาพสิ่งแวดล้อม

การตรวจวัดคุณภาพอากาศ



จุดตรวจวัดบริเวณบ้านห้วยทราย



จุดตรวจวัดบริเวณโรงเรียนบ้านม่อนหิน



จุดตรวจวัดบริเวณโรงเรียนบ้านนากบ



จุดตรวจวัดบริเวณขอบแปลงด้านทิศใต้
ของประธานบัตรที่ 31228/15743



จุดตรวจวัดบริเวณบ้านสบแปะ



จุดตรวจวัดบริเวณบ้านราษฎร์ไถ่เคียงโครงการ
หมู่บ้านช่วงเปาใต้

การตรวจวัดคุณภาพอากาศ (ต่อ)



จุดตรวจวัดบริเวณบ้านช่องเปาใต้

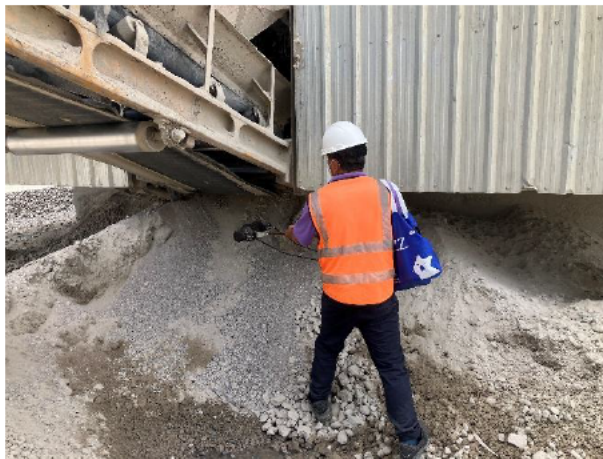


จุดตรวจวัดบริเวณขอบแปลงด้านทิศเหนือ
ของประธานบัตรที่ 31224/15464



จุดตรวจวัดปริมาณโรงไม้หินของประธานบัตรที่ 31224/15464

การตรวจวัดความทึบแสง



การตรวจวัดบริเวณปากไม้



การตรวจวัดบริเวณเครื่องย่อย

การตรวจวัดคุณภาพเสียง



จุดตรวจวัดบริเวณบ้านห้วยทราย



จุดตรวจวัดบริเวณโรงเรียนบ้านม่อนหิน



จุดตรวจวัดบริเวณโรงเรียนบ้านนาบก



จุดตรวจวัดบริเวณขอบแปลงด้านทิศใต้ของ
ประธานบัตรที่ 31228/15743



จุดตรวจวัดบริเวณบ้านสบแปะ



จุดตรวจวัดบริเวณบ้านราษฎรใกล้เคียงโครงการ
หมู่บ้านช่วงเปาใต้

การตรวจวัดคุณภาพเสียง (ต่อ)



จุดตรวจวัดบริเวณบ้านช่วงเปาใต้



จุดตรวจวัดบริเวณขอบแปลงด้านทิศเหนือ
ของประธานบัตรที่ 31224/15464



จุดตรวจวัดบริเวณโรงโม่หินของประธานบัตรที่ 31224/15464

การตรวจวัดความสั่นสะเทือน



จุดตรวจวัดบริเวณบ้านห้วยทราย



จุดตรวจวัดบริเวณโรงเรียนบ้านม่อนหิน

การตรวจวัดความสั่นสะเทือน (ต่อ)



จุดตรวจวัดบริเวณโรงเรียนบ้านนาบก



จุดตรวจวัดบริเวณขอบแปลงด้านทิศใต้
ของประธานบัตรที่ 31228/15743



จุดตรวจวัดบริเวณบ้านสบแปะ



จุดตรวจวัดบริเวณบ้านราษฎรใกล้เคียงโครงการ
หมู่บ้านช่วงเปาใต้



จุดตรวจวัดบริเวณขอบแปลงด้านทิศตะวันออก
ของประธานบัตรที่ 31246/16153



จุดตรวจวัดบริเวณขอบแปลงด้านทิศใต้
ของประธานบัตรที่ 20670/16297

การตรวจวัดคุณภาพน้ำผิวดิน



จุดตรวจวัดบริเวณน้ำเหมืองบ้านแปะ
(น้ำแห้งขอด)



จุดตรวจวัดบริเวณชุมชนเมืองเก่าด้านทิศตะวันออก
ของประทานบัตรที่ 31246/16153



จุดตรวจวัดบริเวณบ้านห้วยทราย



จุดตรวจวัดบริเวณแม่น้ำปิงบ้านสบแปะ



จุดตรวจวัดบริเวณแม่น้ำปิงใต้บ้านสบแปะ



จุดตรวจวัดบริเวณแม่น้ำแปะ

การตรวจวัดคุณภาพน้ำผิวดิน (ต่อ)



จุดตรวจวัดบริเวณบ่อดักตะกอนในพื้นที่โครงการ
ประทานบัตรที่ 31224/15464



จุดตรวจวัดบริเวณขุมเหมืองภายในโครงการ
ประทานบัตรที่ 20670/16297

การตรวจวัดคุณภาพน้ำใต้ดิน



จุดตรวจวัดคุณภาพน้ำใต้ดินบ่อบาดาลบ้านม่อนหิน

3.1.1 การตรวจวัดคุณภาพอากาศ

การตรวจวัดปริมาณฝุ่นละอองรวมในบรรยากาศ (TSP)

การเก็บตัวอย่างฝุ่นละอองโดยใช้เครื่องมือชนิด High Volume Air Sampler โดยตัวอย่างอากาศถูกดูดผ่านหัวคัดเลือกขนาดฝุ่น (Size selective inlet) แบบ Peak roof inlet ซึ่งฝุ่นละอองที่มีขนาดอนุภาคตั้งแต่ 0-100 ไมครอน จะติดอยู่บนกระดาษกรองชนิด Glass fiber filter ที่ผ่านการอบไล่ความชื้นและชั่งน้ำหนักก่อนการทดลองแล้ว เป็นเวลา 24 ชั่วโมง อย่างต่อเนื่อง แล้วทำการอบและชั่งน้ำหนักกระดาษกรองที่ทำการเก็บตัวอย่างแล้วอีกครั้ง เพื่อหาน้ำหนักฝุ่นละอองเพิ่มขึ้น จึงนำค่าน้ำหนักที่ได้มาคำนวณหาค่าปริมาณฝุ่นละอองดังสมการที่ 3-1

$$\text{ปริมาณฝุ่น} = \frac{\text{น้ำหนักฝุ่นที่ได้จากการวัด(g)}}{\text{ปริมาณอากาศที่คำนวณได้ (m}^3\text{)}} \dots\dots\dots(1)$$

ซึ่งค่าปริมาณฝุ่นที่คำนวณได้จะนำมาเปรียบเทียบกับ ค่ามาตรฐานตามประกาศคณะกรรมการสิ่งแวดล้อมแห่งชาติ ฉบับที่ 24 (พ.ศ. 2547) เรื่อง กำหนดมาตรฐานคุณภาพอากาศในบรรยากาศโดยทั่วไป ประกาศในราชกิจจานุเบกษา เล่ม 121 ตอนพิเศษ 104 ง วันที่ 22 กันยายน 2547

การตรวจวัดปริมาณฝุ่นละอองขนาดไม่เกิน 10 ไมครอน (PM10)

การเก็บตัวอย่างฝุ่นละอองขนาดไม่เกิน 10 ไมครอน โดยใช้เครื่องมือชนิด High Volume Air Sampler โดยดูดอากาศผ่านส่วนหัวคัดเลือกฝุ่นละอองขนาดไม่เกิน 10 ไมครอน ผ่านกระดาษกรองชนิด Glass fiber filter ผ่านการอบไล่ความชื้นและชั่งน้ำหนักก่อนการทดลองแล้ว เป็นเวลา 24 ชั่วโมง แล้วทำการอบและชั่งน้ำหนักกระดาษกรองที่ทำการเก็บตัวอย่างแล้ว เพื่อหาน้ำหนักสุทธิของ PM10 ที่เก็บรวบรวมได้ จึงนำค่าน้ำหนักที่ได้มาคำนวณหาค่าปริมาณฝุ่นละอองขนาดไม่เกิน 10 ไมครอนดังสมการที่ 3-1

โดยจุดตรวจวัดคุณภาพอากาศ มีจำนวน 9 สถานี ดังนี้

- 1.บ้านห้วยทราย
- 2.โรงเรียนบ้านม่อนหิน
- 3.โรงเรียนบ้านนาบ
- 4.ขอแปลงด้านทิศใต้ของประตานบัตรที่ 31228/15743
- 5.บ้านสบแปะ
- 6.บ้านราษฎร์ไถ่เคียงโครงการหมู่บ้านชวงเปาใต้
- 7.บริเวณบ้านชวงเปาใต้
- 8.ขอแปลงด้านทิศเหนือของประตานบัตรที่ 31224/15464
- 9.โรงโม่หินของประตานบัตรที่ 31224/15464

3.1.2 การตรวจวัดคุณภาพเสียง

การตรวจวัดคุณภาพเสียงในบรรยากาศทั่วไปในครั้งนี้มีวิธีการเก็บและวิเคราะห์ในแต่ละพารามิเตอร์ตามมาตรฐานการวิเคราะห์คุณภาพเสียงของประกาศคณะกรรมการสิ่งแวดล้อมแห่งชาติฉบับที่ 15 (พ.ศ. 2540) เรื่องกำหนดมาตรฐานระดับเสียงโดยทั่วไปโดยวิธีดังกล่าวได้รับการยอมรับจากกรมโรงงานอุตสาหกรรมกระทรวงอุตสาหกรรม และกรมควบคุมมลพิษกระทรวงวิทยาศาสตร์และเทคโนโลยีและสิ่งแวดล้อมโดยเครื่องมือที่ใช้ในการตรวจวัดระดับความดังของเสียงได้แก่ Integrating Sound Level Meter โดยหลักการทำงานของเครื่องคือ ใช้ตรวจวัดระดับเสียง ตรงบริเวณแหล่งรับเสียง โดยวัดเสียงแบบต่อเนื่อง 8 ชั่วโมง หรือ 24 ชั่วโมง ในลักษณะของค่าเฉลี่ยสูงสุด (L_{max}) และต่ำสุด และระดับเสียงพื้นฐาน (L_{eq}) โดยนำค่าการตรวจวัดมาเปรียบเทียบกับค่ามาตรฐานตามประกาศคณะกรรมการสิ่งแวดล้อมแห่งชาติ ฉบับที่ 15 (พ.ศ. 2540) เรื่องกำหนดมาตรฐานระดับเสียงโดยทั่วไป ประกาศ ณ วันที่ 12 มีนาคม พ.ศ. 2540

โดยจุดตรวจวัดคุณภาพเสียง มีจำนวน 9 สถานี ดังนี้

- 1.บ้านห้วยทราย
- 2.โรงเรียนบ้านม่อนหิน
- 3.โรงเรียนบ้านนาบก
- 4.ขอบแปลงด้านทิศใต้ของประทานบัตรที่ 31228/15743
- 5.บ้านสบแปะ
- 6.บ้านราษฎร์ไถ่เคียงโครงการหมู่บ้านช่วงเปาใต้
- 7.บริเวณบ้านช่วงเปาใต้
- 8.ขอบแปลงด้านทิศเหนือของประทานบัตรที่ 31224/15464
- 9.โรงโม่หินของประทานบัตรที่ 31224/15464

3.1.3 การตรวจวัดความทึบแสง

การตรวจวัดความทึบแสง ดำเนินการตรวจวัด ดังนี้ คือ ทำการตรวจวัดแบบวัดความทึบแสง (Smoke Opacity Meter) หมายความว่าวิธีตรวจวัดความเข้มของฝุ่นละออง โดยวัดค่าของแสงที่ทะลุผ่านฝุ่นละอองที่ถูกดูดเข้าไปในเครื่องมือ ซึ่งวัดเป็นค่าร้อยละ ให้ทำการตรวจวัดค่าความทึบแสงสูงสุดจำนวน 10 ครั้ง โดยการตรวจวัดแต่ละครั้งจะต้องเป็นจุดเดิมและจะต้องมีฝุ่นละอองฟุ้งกระจายเกิดขึ้นในขณะที่ตรวจวัดด้วยบันทึกผลการตรวจวัด และระยะทางเดินแสงของเครื่องวัดความทึบแสง

โดยจุดตรวจวัดความทึบแสง มีจำนวน 1 สถานี ดังนี้

- 1.บริเวณโรงโม่หินของประทานบัตรที่ 31224/15464

3.1.4 การตรวจวัดแรงสั่นสะเทือน

การตรวจวัดความสั่นสะเทือนมีหลักการในการตรวจวัดความสั่นสะเทือนโดยใช้เครื่องมือตรวจวัดความสั่นสะเทือน Seismograph ซึ่งความสั่นสะเทือนมีองค์ประกอบที่สำคัญที่เป็นตัวบ่งชี้ถึงความรุนแรง 3 ประการ คือ ความเร็วอนุภาคสูงสุด (Peak Particle Velocity) ความถี่ (Vibration Frequency) และการขจัด (Displacement) ดังนั้นความรุนแรงสูงสุดของความสั่นสะเทือนจึงต้องวัดทั้ง 3 พารามิเตอร์ หลักการทำงานของเครื่อง Geo Phone จะรับสัญญาณคลื่นความสั่นสะเทือนที่วิ่งมาบนพื้นดินโดยเครื่องจะคำนวณออกมาเป็น ความเร็วคลื่น ความถี่ และการขจัด โดยแบ่งออกเป็น 3 ลักษณะคือ คลื่นตามยาว คลื่นตามขวาง และคลื่นตามแนวตั้ง แล้วเก็บข้อมูลเหล่านี้ไว้ในเครื่อง ซึ่งสามารถนำเอาข้อมูลออกมาโดยใช้คอมพิวเตอร์ นำค่าการตรวจวัดมาเปรียบเทียบกับค่ามาตรฐานตามประกาศกระทรวงทรัพยากรธรรมชาติและสิ่งแวดล้อม เรื่อง กำหนดมาตรฐานควบคุมระดับเสียงและความสั่นสะเทือนจากการทำเหมืองหิน ประกาศ ณ วันที่ 29 ธันวาคม 2548

โดยจุดตรวจวัดแรงสั่นสะเทือน มีจำนวน 8 สถานี ดังนี้

- 1.บ้านห้วยทราย
- 2.โรงเรียนบ้านม่อนหิน
- 3.โรงเรียนบ้านนาบ
- 4.ขอแปลงด้านทิศใต้ของประทานบัตรที่ 31228/15743
- 5.บ้านสบแปะ
- 6.บ้านราษฎรใกล้เคียงโครงการหมู่บ้านชวงเปาใต้
- 7.ขอแปลงด้านทิศตะวันออกของประทานบัตรที่ 31246/16153
- 8.ขอแปลงด้านทิศใต้ของประทานบัตรที่ 20670/16297

3.1.5 การตรวจวัดคุณภาพน้ำ

การตรวจวัดคุณภาพน้ำ ทำการเก็บตัวอย่างน้ำแบบจ้วง (Grab Sampling) ใส่ในขวดแก้วเก็บตัวอย่าง (Glass Sampler) โดยเก็บตัวอย่างและวิเคราะห์คุณภาพน้ำ โดยวิธีการมาตรฐานที่กำหนดไว้ใน Standard Method for the Examination of Water and Wastewater ฉบับปีล่าสุดของ American Public Health Association ซึ่งเป็นมาตรฐานวิธีการวิเคราะห์คุณภาพน้ำที่ได้รับการยอมรับโดยทั่วไป

โดยจุดตรวจคุณภาพน้ำผิวดิน มีจำนวน 8 สถานี ดังนี้

- 1.น้ำเหมืองบ้านแปะ
- 2.ชุมเหมืองเก่าด้านทิศตะวันออกของประตานบัตรที่ 31246/16153
- 3.บ้านห้วยทราย
- 4.แม่น้ำปิงบ้านสบแปะ
- 5.แม่น้ำปิงใต้บ้านสบแปะ
- 6.แม่น้ำแปะ
- 7.บ่อดักตะกอนในพื้นที่โครงการประตานบัตรที่ 31224/15464
- 8.ชุมเหมืองภายในโครงการประตานบัตรที่ 20670/16297

และจุดตรวจคุณภาพน้ำใต้ดิน มีจำนวน 1 สถานี ดังนี้

- 1.บริเวณบ่อบาดาลบ้านม่อนหิน

3.2 ผลการตรวจคุณภาพสิ่งแวดล้อม

3.2.1 ผลการตรวจวัดคุณภาพอากาศ

1.การตรวจวัดปริมาณฝุ่นละอองรวม (TSP) และฝุ่นละอองขนาดเล็กกว่า 10 ไมครอน (PM-10) เดือน เมษายน 2568

การตรวจวัดคุณภาพอากาศได้ทำการติดตั้งเครื่องเก็บตัวอย่างอากาศ จำนวน 9 ตำแหน่งคือ บ้านห้วยทราย โรงเรียนบ้านม่อนหิน โรงเรียนบ้านนาบก ขอบแปลงด้านทิศใต้ของประตานบัตรที่ 31228/15743 บ้านสบแปะ บ้านราษฎร์ใกล้เคียงโครงการหมู่บ้านช่วงเปาใต้ บริเวณบ้านช่วงเปาใต้ ขอบแปลงด้านทิศเหนือของประตานบัตรที่ 31224/15464 และโรงโม่หินของประตานบัตรที่ 31224/15464 โดยผลที่ได้จากการตรวจวัดปริมาณฝุ่นละอองรวม (TSP) และฝุ่นละอองขนาดเล็ก (PM-10) ที่ทำการเก็บในตำแหน่งดังกล่าวแสดงไว้ในตารางที่ 3-1

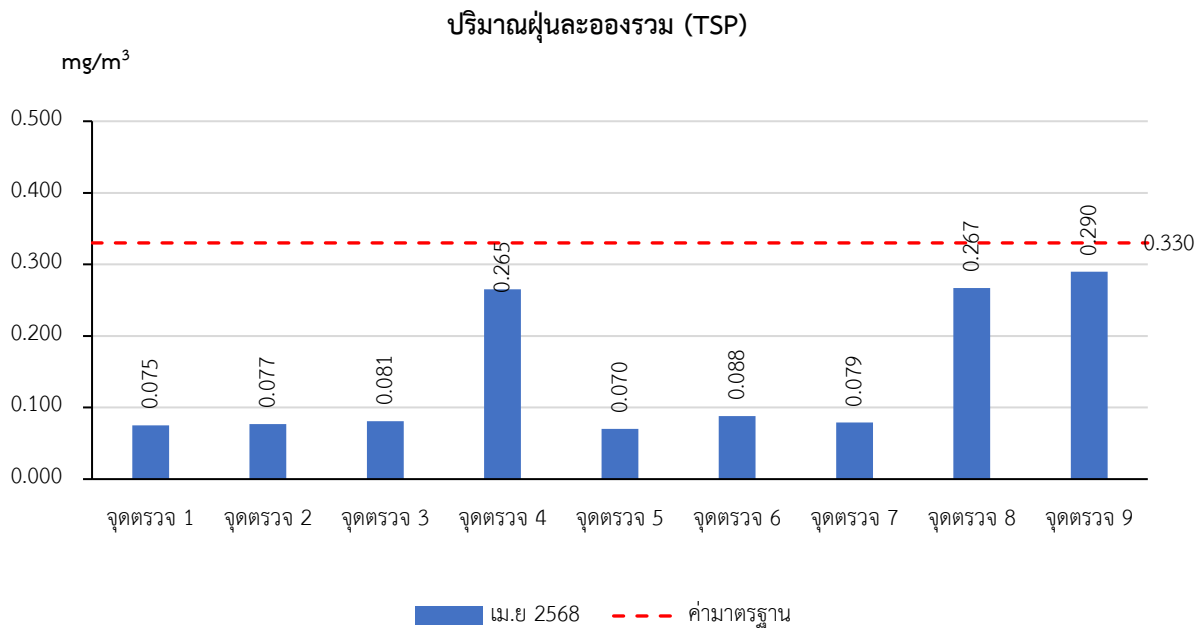
ตารางที่ 3-1 ผลการตรวจวัดคุณภาพอากาศ เดือน เมษายน 2568

สถานีตรวจวัด	วัน/เดือน/ปี	ฝุ่นละอองรวม (TSP) ^{1/} (มก /ลบ.ม.)	ฝุ่นละอองขนาดเล็ก (PM-10) ^{1/} (มก /ลบ.ม.)
1.บ้านห้วยทราย	2-3 เมษายน 2568	0.075	0.042
2.โรงเรียนบ้านม่อนหิน	2-3 เมษายน 2568	0.077	0.038
3.โรงเรียนบ้านนาบ	3-4 เมษายน 2568	0.081	0.044
4.ขอแปลงด้านทิศใต้ของประทานบัตรที่ 31228/15743	3-4 เมษายน 2568	0.265	0.069
5.บ้านสบแปะ	4-5 เมษายน 2568	0.070	0.044
6.บ้านราษฎร์ไถ่เลี้ยงโครงการหมู่บ้านช่วงเปาใต้	4-5 เมษายน 2568	0.088	0.048
7.บริเวณบ้านช่วงเปาใต้	5-6 เมษายน 2568	0.079	0.041
8.ขอแปลงด้านทิศเหนือของประทานบัตรที่ 31224/15464	5-6 เมษายน 2568	0.267	0.084
9.โรงโม่หินของประทานบัตรที่ 31224/15464	7-8 เมษายน 2568	0.290	0.083
ค่ามาตรฐาน^{2/}		0.330	0.120

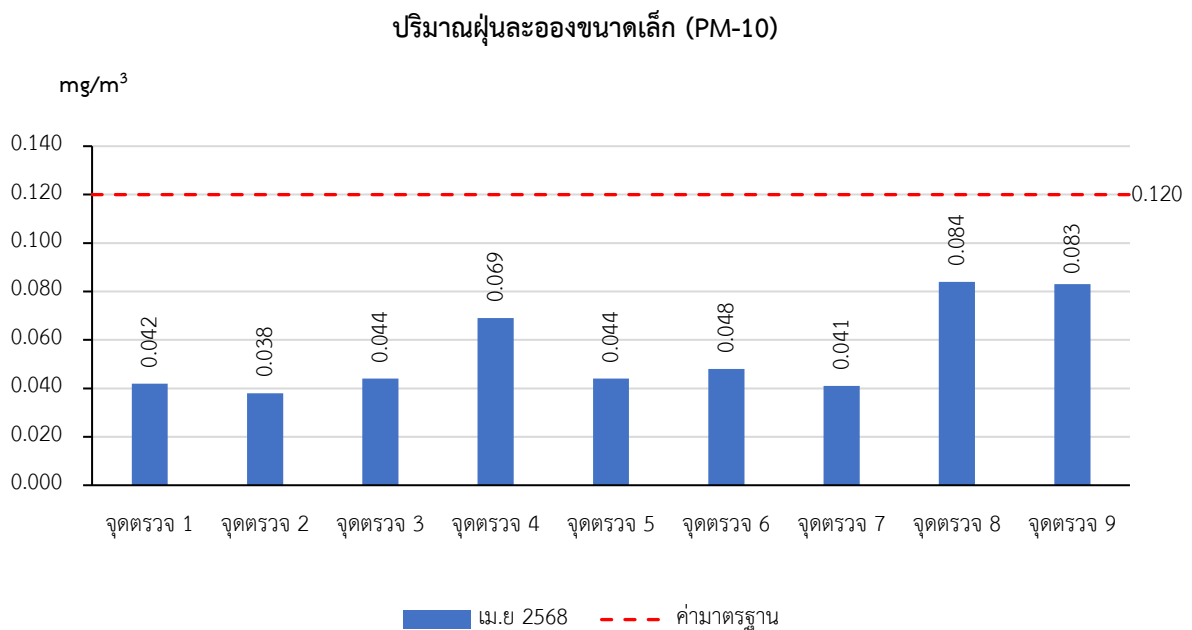
หมายเหตุ : 1/ หมายถึง ค่าเฉลี่ย 24 ชั่วโมง

2/ หมายถึง ค่ามาตรฐานตามประกาศคณะกรรมการสิ่งแวดล้อมแห่งชาติ ฉบับที่ 24 (พ.ศ. 2547) เรื่อง กำหนดมาตรฐานคุณภาพอากาศในบรรยากาศโดยทั่วไป ประกาศในราชกิจจานุเบกษา เล่ม 121 ตอนพิเศษ 104 ง วันที่ 22 กันยายน 2547

จากผลการตรวจวัดความเข้มข้นของฝุ่นละอองรวม (TSP) จากจุดตรวจวัดคุณภาพอากาศทั้งหมด 9 จุดตรวจวัด ระหว่างวันที่ 2-8 เมษายน 2568 พบว่า ปริมาณฝุ่นละอองรวม (TSP) มีค่าอยู่ในช่วง 0.070-0.290 มิลลิกรัมต่อลูกบาศก์เมตร และผลการตรวจวัดฝุ่นละอองขนาดเล็กไม่เกิน 10 ไมครอน (PM10) มีค่าอยู่ในช่วง 0.038-0.084 มิลลิกรัมต่อลูกบาศก์เมตร จะเห็นได้ว่าทุกจุดตรวจวัดมีค่าอยู่ในเกณฑ์มาตรฐานเมื่อเปรียบเทียบกับค่ามาตรฐานตามประกาศคณะกรรมการสิ่งแวดล้อมแห่งชาติ ฉบับที่ 24 (พ.ศ. 2547) เรื่อง กำหนดมาตรฐานคุณภาพมาตรฐานคุณภาพอากาศในบรรยากาศโดยทั่วไป ที่กำหนดค่าฝุ่นละอองรวม (TSP) และค่าฝุ่นละอองขนาดเล็กไม่เกิน 10 ไมครอน (PM10) ไม่เกิน 0.330 และ 0.120 มิลลิกรัมต่อลูกบาศก์เมตร ตามลำดับ แสดงดังรูปที่ 3-2 และรูปที่ 3-3



รูปที่ 3-2 กราฟเปรียบเทียบผลการตรวจวัดปริมาณฝุ่นละอองรวม (TSP) ที่จุดต่าง ๆ
ในเดือน เมษายน 2568



รูปที่ 3-3 กราฟเปรียบเทียบผลการตรวจวัดฝุ่นละอองขนาดเล็กกว่า 10 ไมครอน (PM-10)
ที่จุดต่าง ๆ ในเดือน เมษายน 2568

2. ผลการตรวจวัดคุณภาพอากาศในช่วงที่ผ่านมาจนถึงปัจจุบัน

การตรวจวัดคุณภาพอากาศในช่วงที่ผ่านมาจนถึงปัจจุบัน (เดือนเมษายน 2568) ได้ทำการตรวจวัดความเข้มข้นของฝุ่นละอองรวม (Total Suspended Particulate; TSP) และความเข้มข้นของฝุ่นละอองขนาดเล็กไม่เกิน 10 ไมครอน (PM10) ดังตารางที่ 3-2 จำนวน 9 จุดตรวจวัด ได้แก่ บ้านห้วยทราย, โรงเรียนบ้านม่อนหิน, โรงเรียนบ้านนาบ, ขอบแปลงด้านทิศใต้ของประทานบัตรที่ 31228/15743, บ้านสบแปะ, บ้านราษฎรใกล้เคียงโครงการบ้านช่วงเปาใต้, บริเวณบ้านช่วงเปาใต้, ขอบแปลงด้านทิศเหนือของประทานบัตรที่ 31224/15464 และโรงโม่หินของประทานบัตรที่ 31224/15464 พบว่าทุกจุดตรวจวัดมีค่าอยู่ในเกณฑ์มาตรฐานคุณภาพอากาศโดยทั่วไปตามประกาศคณะกรรมการสิ่งแวดล้อมแห่งชาติ ฉบับที่ 24 (พ.ศ. 2547) ดังรูปที่ 3-4 แต่อย่างไรก็ตาม เพื่อให้เกิดผลกระทบด้านคุณภาพอากาศจากกิจกรรมการทำเหมืองให้น้อยที่สุด จึงต้องปฏิบัติตามมาตรการด้านคุณภาพอากาศที่กำหนดไว้อย่างเคร่งครัด

ตารางที่ 3-2 ผลการตรวจวัดคุณภาพอากาศ ในช่วงปี 2566-2568

ตำแหน่งตรวจวัด	เดือน/ปี ที่ตรวจวัด	ผลการตรวจวัด TSP (mg/m ³) ^{1/}	ผลการตรวจวัด PM10 (mg/m ³) ^{1/}
1. บ้านห้วยทราย	มกราคม 2566	0.178	0.054
	ตุลาคม 2566	0.046	0.018
	กุมภาพันธ์ 2567	0.215	0.088
	พฤศจิกายน 2567	0.043	0.035
	เมษายน 2568	0.075	0.042
2. โรงเรียนบ้านม่อนหิน	มกราคม 2566	0.180	0.057
	ตุลาคม 2566	0.044	0.016
	กุมภาพันธ์ 2567	0.207	0.083
	พฤศจิกายน 2567	0.040	0.021
	เมษายน 2568	0.077	0.038
3. โรงเรียนบ้านนาบ	มกราคม 2566	0.176	0.056
	ตุลาคม 2566	0.042	0.019
	กุมภาพันธ์ 2567	0.214	0.081
	พฤศจิกายน 2567	0.039	0.021
	เมษายน 2568	0.081	0.044
4. ขอบแปลงด้านทิศใต้ของประทานบัตรที่ 31228/15743	มกราคม 2566	0.169	0.060
	ตุลาคม 2566	0.044	0.016
	กุมภาพันธ์ 2567	0.226	0.094
	พฤศจิกายน 2567	0.277	0.048
	เมษายน 2568	0.265	0.069

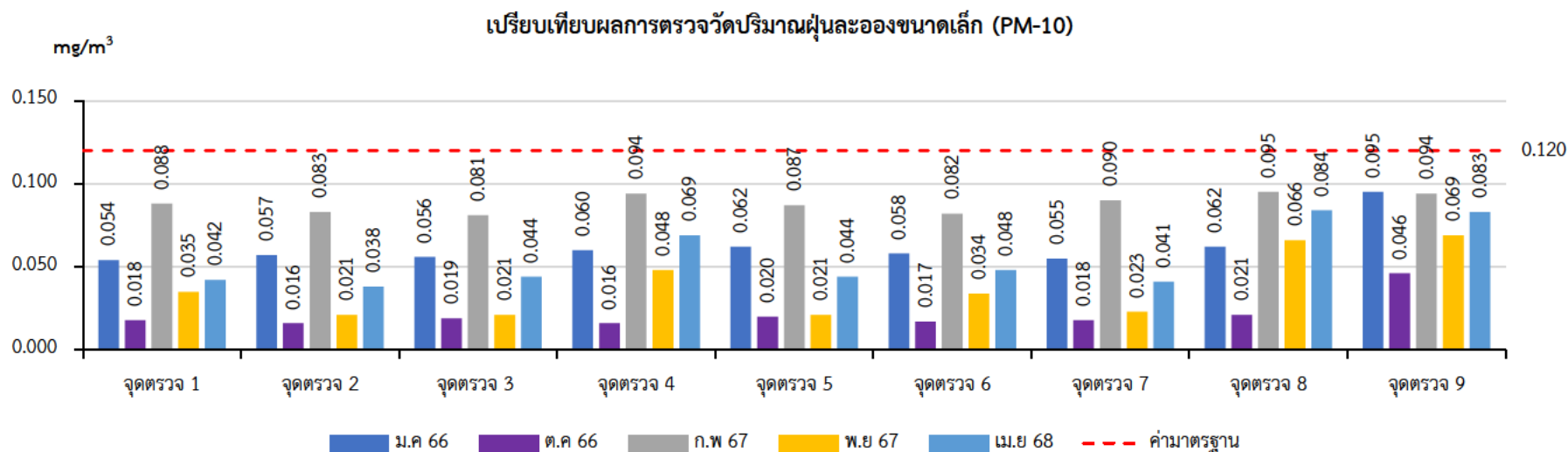
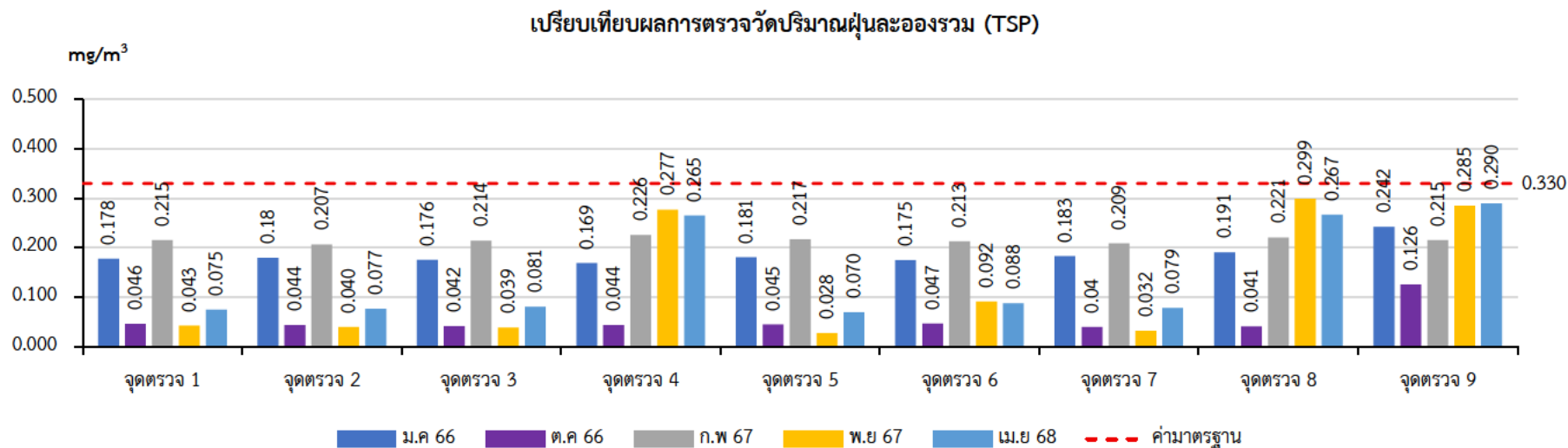
ตารางที่ 3-2 ผลการตรวจวัดคุณภาพอากาศ ในช่วงปี 2566-2568 (ต่อ)

ตำแหน่งตรวจวัด	เดือน/ปี ที่ตรวจวัด	ผลการตรวจวัด TSP (mg/m ³) ^{1/}	ผลการตรวจวัด PM10 (mg/m ³) ^{1/}
5.บ้านสบแปะ	มกราคม 2566	0.181	0.062
	ตุลาคม 2566	0.045	0.020
	กุมภาพันธ์ 2567	0.217	0.087
	พฤศจิกายน 2567	0.028	0.021
	เมษายน 2568	0.070	0.044
6.บ้านราษฎรใกล้เคียงโครงการหมู่บ้าน ช่วงเปาใต้	มกราคม 2566	0.175	0.058
	ตุลาคม 2566	0.047	0.017
	กุมภาพันธ์ 2567	0.213	0.082
	พฤศจิกายน 2567	0.092	0.034
	เมษายน 2568	0.088	0.048
7.บริเวณบ้านช่วงเปาใต้	มกราคม 2566	0.183	0.055
	ตุลาคม 2566	0.040	0.018
	กุมภาพันธ์ 2567	0.209	0.090
	พฤศจิกายน 2567	0.032	0.023
	เมษายน 2568	0.079	0.041
8.ขอแปลงด้านทิศเหนือของประทาน บัตรที่ 31224/15464	มกราคม 2566	0.191	0.062
	ตุลาคม 2566	0.041	0.021
	กุมภาพันธ์ 2567	0.221	0.095
	พฤศจิกายน 2567	0.299	0.066
	เมษายน 2568	0.267	0.084
9.โรงโม่หินของประทานบัตรที่ 31224/15464	มกราคม 2566	0.242	0.095
	ตุลาคม 2566	0.126	0.046
	กุมภาพันธ์ 2567	0.215	0.094
	พฤศจิกายน 2567	0.285	0.069
	เมษายน 2568	0.290	0.083
ค่ามาตรฐาน ^{2/}		0.330	0.120

หมายเหตุ : 1/ หมายถึง ค่าเฉลี่ย 24 ชั่วโมง

2/ หมายถึง ค่ามาตรฐานตามประกาศคณะกรรมการสิ่งแวดล้อมแห่งชาติ ฉบับที่ 24 (พ.ศ. 2547) เรื่อง กำหนดมาตรฐานคุณภาพอากาศในบรรยากาศ
โดยทั่วไป ประกาศในราชกิจจานุเบกษา เล่ม 121 ตอนพิเศษ 104 ง วันที่ 22 กันยายน 2547

มก./สบ.ม. หมายถึง มีลิลกรัมต่อลูกบาศก์เมตร



รูปที่ 3-4 กราฟเปรียบเทียบผลการตรวจวัดคุณภาพอากาศในช่วงปี 2566-2568

3.2.2 ผลการตรวจวัดคุณภาพเสียง

1.ระดับเสียง 24 ชั่วโมง (Leq-24 hrs) และระดับเสียงสูงสุด (Lmax)

เดือน เมษายน 2568

การตรวจวัดระดับเสียงได้ทำการติดตั้งตรวจวัดระดับความดังของเสียง จำนวน 9 ตำแหน่ง คือ บริเวณบ้านห้วยทราย โรงเรียนบ้านม่อนหิน โรงเรียนบ้านนาบ ขอบแปลงด้านทิศใต้ของประทานบัตรที่ 31228/15743 บ้านสบแปะ บ้านราษฎร์ไถ่เคียงโครงการหมู่บ้านช่วงเปาใต้ บริเวณบ้านช่วงเปาใต้ ขอบแปลงด้านทิศเหนือของประทานบัตรที่ 31224/15464 และโรงโม่หินของประทานบัตรที่ 31224/15464 โดยผลที่ได้จากการตรวจวัดแสดงดังตารางที่ 3-3

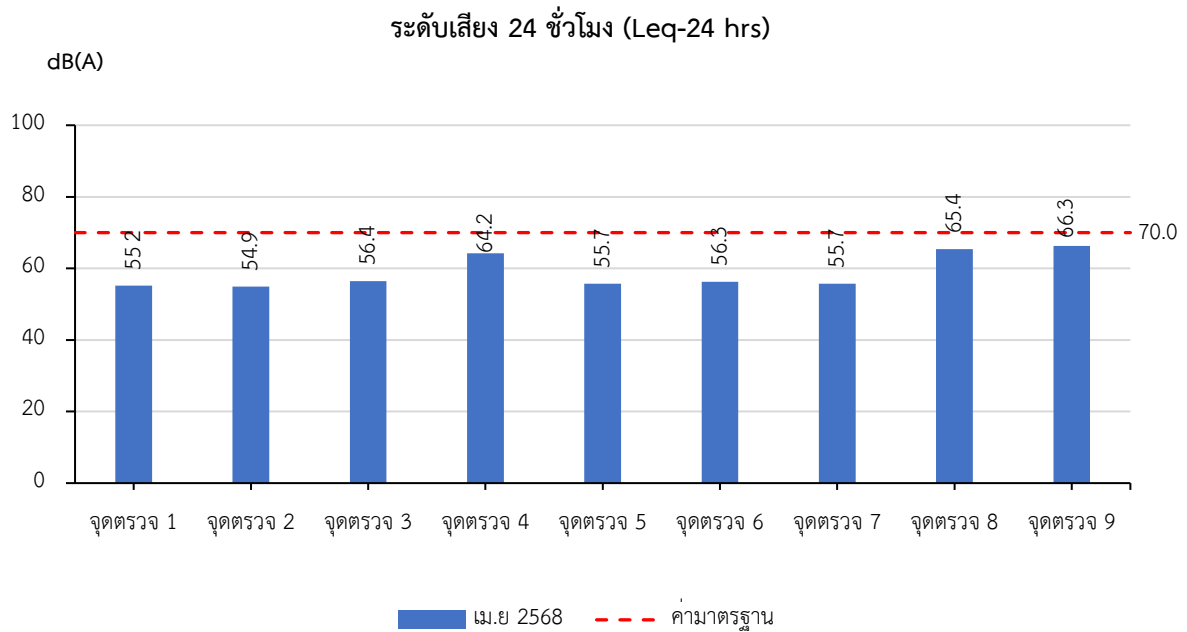
ตารางที่ 3-3 ผลการตรวจวัดระดับเสียง เดือน เมษายน 2568

ตำแหน่งตรวจวัด	วัน/เดือน/ปี ที่ตรวจวัด	พารามิเตอร์ที่ตรวจวัด		
		L_{min} [dB(A)] ^{1/}	$L_{eq\ 24\ hrs}$ [dB(A)] ^{1/}	L_{max} [dB(A)] ^{1/}
1. บ้านห้วยทราย	7-8 เมษายน 2568	35.8	55.2	94.7
2. โรงเรียนบ้านม่อนหิน	7-8 เมษายน 2568	35.2	54.9	90.7
3. โรงเรียนบ้านนาบ	6-7 เมษายน 2568	36.5	56.4	95.8
4. ขอบแปลงด้านทิศใต้ของประทานบัตร ที่ 31228/15743	6-7 เมษายน 2568	42.1	64.2	98.1
5. บ้านสบแปะ	5-6 เมษายน 2568	35.9	55.7	90.4
6. บ้านราษฎร์ไถ่เคียงโครงการบ้านช่วงเปาใต้	5-6 เมษายน 2568	35.7	56.3	90.5
7. บริเวณบ้านช่วงเปาใต้	4-5 เมษายน 2568	35.3	55.7	88.7
8. ขอบแปลงด้านทิศเหนือของประทานบัตรที่ 31224/15464	4-5 เมษายน 2568	44.3	65.4	102.7
9. โรงโม่หินของประทานบัตรที่ 31224/15464	2-3 เมษายน 2568	46.2	66.3	107.8
ค่ามาตรฐาน (mg/m^3) ^{2/}			70.0	115.0

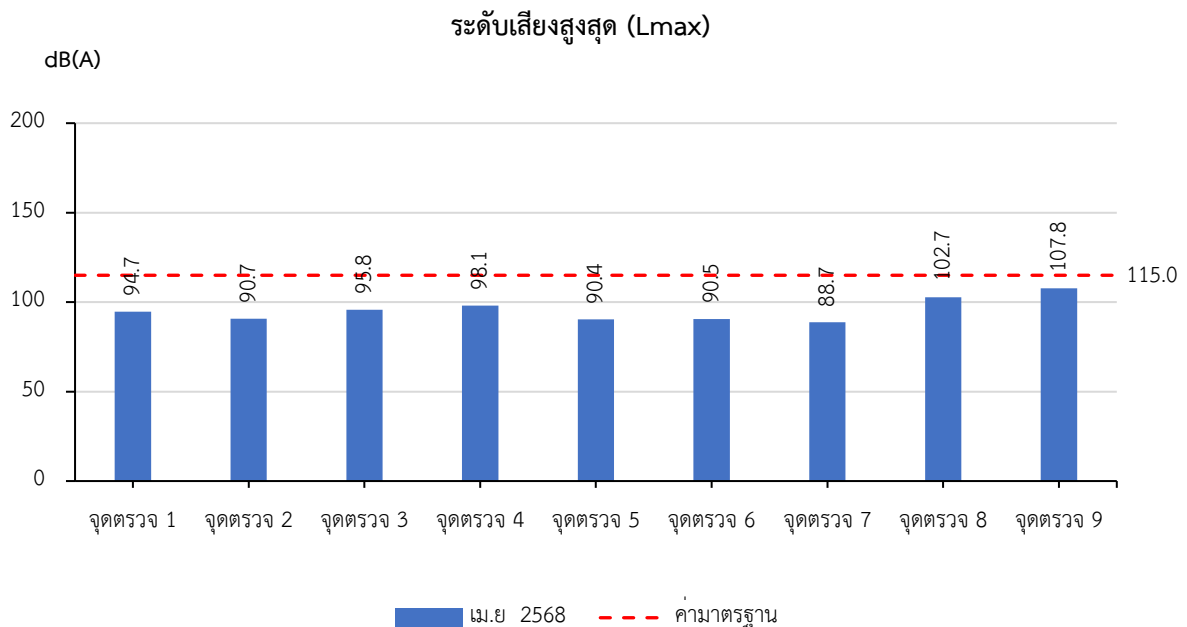
หมายเหตุ : 1/ หมายถึง ค่าเฉลี่ย 24 ชั่วโมง

2/ หมายถึง ประกาศกระทรวงทรัพยากรธรรมชาติและสิ่งแวดล้อม (พ.ศ. 2548) เรื่อง กำหนดมาตรฐานควบคุมระดับเสียงและความสั่นสะเทือนจากการทำเหมืองหิน

จากการตรวจวัดระดับเสียงในระหว่างวันที่ 2-8 เมษายน 2568 จำนวน 9 จุดตรวจวัดพบว่า ผลการตรวจวัดระดับเสียงเฉลี่ย 24 ชั่วโมง ($L_{eq\ 24\ hrs}$) มีค่าอยู่ในช่วง 54.9-66.3 dB(A) และระดับเสียงสูงสุด (L_{max}) มีค่าอยู่ในช่วง 88.7-107.8 dB(A) จะเห็นได้ว่า ทุกจุดตรวจวัดมีค่าอยู่ในเกณฑ์มาตรฐานตามประกาศกระทรวงทรัพยากรธรรมชาติและสิ่งแวดล้อม (พ.ศ. 2548) เรื่อง กำหนดมาตรฐานควบคุมระดับเสียงและความสั่นสะเทือนจากการทำเหมืองหิน ที่กำหนดค่าระดับเสียงเฉลี่ย 24 ชั่วโมง และระดับเสียงสูงสุดไว้ไม่เกิน 70 dB(A) และ 115 dB(A) ตามลำดับ ดังรูปที่ 3-5 และรูปที่ 3-6



รูปที่ 3-5 กราฟเปรียบเทียบผลการตรวจวัดระดับเสียง 24 ชั่วโมง (Leq-24 hrs) จุดต่าง ๆ
ในเดือน เมษายน 2568



รูปที่ 3-6 กราฟเปรียบเทียบผลการตรวจวัดระดับเสียงสูงสุด (Lmax) จุดต่าง ๆ
ในเดือน เมษายน 2568

2. ผลการตรวจวัดระดับเสียงในช่วงที่ผ่านมาจนถึงปัจจุบัน

จากผลการตรวจวัดระดับเสียงเฉลี่ย 24 ชั่วโมง ($L_{eq\ 24\ hrs.}$) และระดับเสียงสูงสุด (L_{max}) ในช่วงที่ผ่านมาจนถึงปัจจุบัน (เดือนเมษายน 2568) จำนวน 9 จุดตรวจวัด ได้แก่ บ้านห้วยทราย, โรงเรียนบ้านม่อนหิน, โรงเรียนบ้านนาบก, ขอบแปลงด้านทิศใต้ของประทานบัตรที่ 31228/15743, บ้านสบแปะ, บ้านราษฎร์ไถ่เคียงโครงการบ้านช่วงเปาใต้, บริเวณบ้านช่วงเปาใต้, ขอบแปลงด้านทิศเหนือของประทานบัตรที่ 31224/15464 และโรงโม่หินของประทานบัตรที่ 31224/15464 ดังตารางที่ 3-4 ผลการตรวจวัด พบว่าทุกจุดตรวจวัดมีค่าอยู่ในเกณฑ์มาตรฐานตามประกาศกระทรวงทรัพยากรธรรมชาติและสิ่งแวดล้อม พ.ศ. 2548 เรื่อง กำหนดมาตรฐานควบคุมระดับเสียงและความสั่นสะเทือนจากการทำเหมืองหิน ดังรูปที่ 3-7

ตารางที่ 3-4 ผลการตรวจวัดระดับเสียง ในช่วงปี 2566-2568

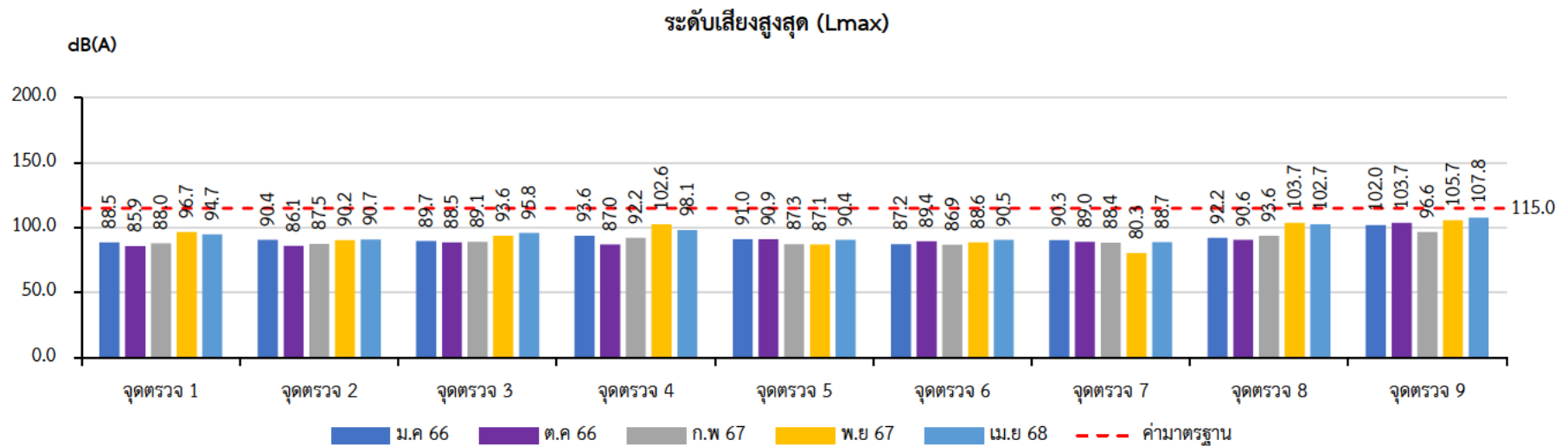
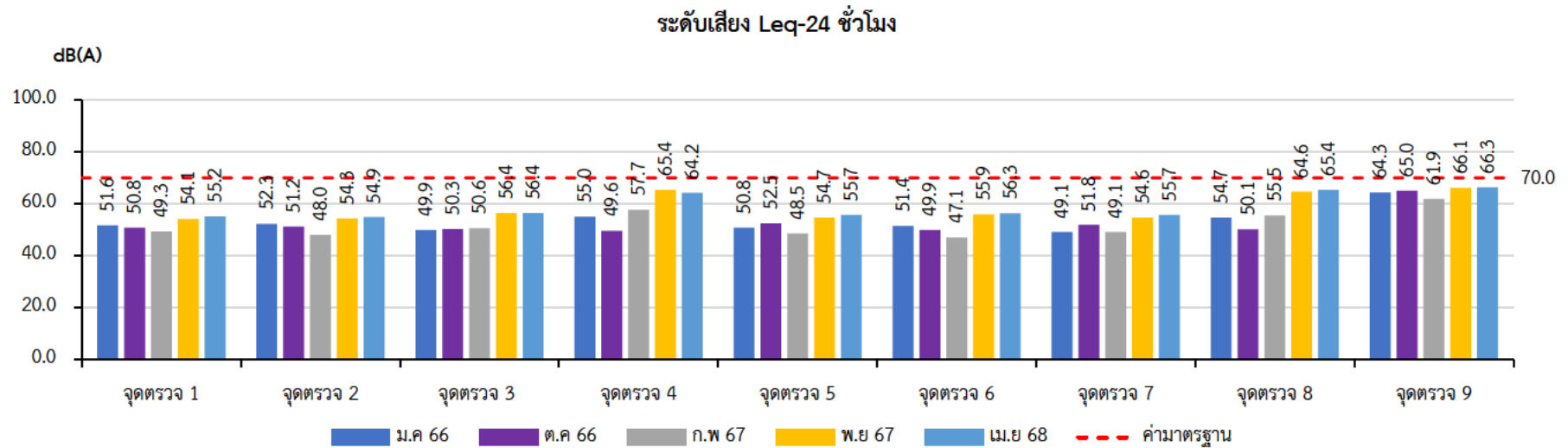
ตำแหน่งตรวจวัด	เดือน/ปี ที่ตรวจวัด	พารามิเตอร์ที่ตรวจวัด	
		$L_{eq\ 24\ hrs}\ [dB(A)]^{1/}$	$L_{max}\ [dB(A)]^{1/}$
1. บ้านห้วยทราย	มกราคม 2566	51.6	88.5
	ตุลาคม 2566	50.8	85.9
	กุมภาพันธ์ 2567	49.3	88.0
	พฤศจิกายน 2567	54.1	96.7
	เมษายน 2568	55.2	94.7
2. โรงเรียนบ้านม่อนหิน	มกราคม 2566	52.3	90.4
	ตุลาคม 2566	51.2	86.1
	กุมภาพันธ์ 2567	48.0	87.5
	พฤศจิกายน 2567	54.3	90.2
	เมษายน 2568	54.9	90.7
3. โรงเรียนบ้านนาบก	มกราคม 2566	49.9	89.7
	ตุลาคม 2566	50.3	88.5
	กุมภาพันธ์ 2567	50.6	89.1
	พฤศจิกายน 2567	56.4	93.6
	เมษายน 2568	56.4	95.8
4. ขอบแปลงด้านทิศใต้ของประทานบัตรที่ 31228/15743	มกราคม 2566	55.0	93.6
	ตุลาคม 2566	49.6	87.0
	กุมภาพันธ์ 2567	57.7	92.2
	พฤศจิกายน 2567	65.4	102.6
	เมษายน 2568	64.2	98.1

ตารางที่ 3-4 ผลการตรวจวัดระดับเสียง ในช่วงปี 2566-2568 (ต่อ)

ตำแหน่งตรวจวัด	เดือน/ปี ที่ตรวจวัด	พารามิเตอร์ที่ตรวจวัด	
		$L_{eq\ 24\ hrs}\ [dB(A)]^{1/}$	$L_{max}\ [dB(A)]^{1/}$
5. บ้านสบแปะ	มกราคม 2566	50.8	91.0
	ตุลาคม 2566	52.5	90.9
	กุมภาพันธ์ 2567	48.5	87.3
	พฤศจิกายน 2567	54.7	87.1
	เมษายน 2568	55.7	90.4
6. บ้านราษฎรใกล้เคียงโครงการบ้าน ช่วงเปาใต้	มกราคม 2566	51.4	87.2
	ตุลาคม 2566	49.9	89.4
	กุมภาพันธ์ 2567	47.1	86.9
	พฤศจิกายน 2567	55.9	88.6
	เมษายน 2568	56.3	90.5
7. บริเวณบ้านช่วงเปาใต้	มกราคม 2566	49.1	90.3
	ตุลาคม 2566	51.8	89.0
	กุมภาพันธ์ 2567	49.1	88.4
	พฤศจิกายน 2567	54.6	80.3
	เมษายน 2568	65.4	102.7
8. ขอบแปลงด้านทิศเหนือของประทาน บัตรที่ 31224/15464	มกราคม 2566	54.7	92.2
	ตุลาคม 2566	50.1	90.6
	กุมภาพันธ์ 2567	55.5	93.6
	พฤศจิกายน 2567	64.6	103.7
	เมษายน 2568	65.4	102.7
9. โรงไม้หินของประทานบัตรที่ 31224/15464	มกราคม 2566	64.3	102.0
	ตุลาคม 2566	65.0	103.7
	กุมภาพันธ์ 2567	61.9	96.6
	พฤศจิกายน 2567	66.1	105.7
	เมษายน 2568	66.3	107.8
ค่ามาตรฐาน ^{2/} dB(A)		70.0	115.0

หมายเหตุ : 1/ หมายถึง ค่าเฉลี่ย 24 ชั่วโมง

2/ หมายถึง ประกาศกระทรวงทรัพยากรธรรมชาติและสิ่งแวดล้อม (พ.ศ. 2548) เรื่อง กำหนดมาตรฐานควบคุมระดับเสียงและความสั่นสะเทือนจากการทำเหมืองหิน



รูปที่ 3-7 กราฟเปรียบเทียบผลการตรวจวัดเสียงในช่วงปี 2566-2568

3.2.3 ผลการตรวจวัดความสั่นสะเทือน

1.การตรวจวัดความสั่นสะเทือน เดือน เมษายน 2568

การตรวจวัดความสั่นสะเทือนได้ทำการติดตั้งเครื่องตรวจวัดความสั่นสะเทือนจำนวน 8 ตำแหน่งคือ บ้านห้วยทราย โรงเรียนบ้านม่อนหิน โรงเรียนบ้านนาทบ ขอบแปลงด้านทิศใต้ของประทานบัตรที่ 31228/15743 บ้านสบแปะ บ้านราษฎร์ไถ่เคียงโครงการหมู่บ้านช่วงเปาใต้ขอบแปลงด้านทิศตะวันออกของประทานบัตรที่ 31246/16153 และขอบแปลงด้านทิศใต้ของประทานบัตรที่ 20670/16297 โดยเวลาทำการระเบิดสำหรับประทานบัตรที่ 20670/16297 ของบริษัท สหพนาสิทธิ์ จำกัด คือ 16.30 -16.42 น. ซึ่งทั้ง 5 โครงการฯ ที่ร่วมแผนผังโครงการทำเหมืองทำการระเบิดคนละช่วงเวลาเพื่อลดความสั่นสะเทือน โดยผลที่ได้จากการตรวจวัดแรงสั่นสะเทือนแสดงดังตารางที่ 3-5

2. ผลการตรวจวัดแรงสั่นสะเทือนในช่วงที่ผ่านมาจนถึงปัจจุบัน

จากการตรวจวัดแรงสั่นสะเทือน ได้ทำการตรวจวัดความสั่นสะเทือนจำนวน 8 จุดตรวจวัด ได้แก่ บ้านห้วยทราย, โรงเรียนบ้านม่อนหิน, โรงเรียนบ้านนาทบ, ขอบแปลงด้านทิศใต้ของประทานบัตรที่ 31228/15743, บ้านสบแปะ, บ้านราษฎร์ไถ่เคียงโครงการบ้านช่วงเปาใต้, ขอบแปลงด้านทิศตะวันออกของประทานบัตรที่ 31246/16153 และขอบแปลงด้านทิศใต้ของประทานบัตรที่ 20670/16297 ซึ่งเวลาทำการระเบิดสำหรับประทานบัตรที่ 31228/15743 ของ บริษัท สหพนาสิทธิ์ จำกัด คือ 16.30-16.42 น. โดยทั้ง 5 โครงการฯ ที่ร่วมแผนผังโครงการทำเหมืองทำการระเบิดคนละช่วงเวลาเพื่อลดความสั่นสะเทือน โดยผลการตรวจวัดแรงสั่นสะเทือนในช่วงที่ผ่านมาจนถึงปัจจุบันดังตารางที่ 3-7 พบว่า ค่าความถี่ (Frequency) ค่าความเร็วอนุภาคสูงสุด (Peak Particle Velocity) และค่าการกระจัด (Peak Displacement) มีค่าอยู่ในเกณฑ์มาตรฐาน เมื่อนำไปเปรียบเทียบกับค่ามาตรฐานความสั่นสะเทือนจากการทำเหมืองหิน ตามประกาศกระทรวงทรัพยากรธรรมชาติและสิ่งแวดล้อม เรื่อง กำหนดมาตรฐานควบคุมระดับเสียงและความสั่นสะเทือนจากการทำเหมืองหิน วันที่ 29 ธันวาคม พ.ศ. 2548

ตารางที่ 3-5 ผลการตรวจวัดแรงสั่นสะเทือน เดือนเมษายน 2568

ตำแหน่งตรวจวัด	วัน/เดือน/ปี ที่ตรวจวัด	แนวแกนขวาง (Transverse)			แนวแกนตั้ง (Vertical)			แนวแกนยาว (Longitudinal)		
		ความถี่ (Hz)	ความเร็ว อนุภาค (mm/s)	การขจัด (mm)	ความถี่ (Hz)	ความเร็ว อนุภาค (mm/s)	การขจัด (mm)	ความถี่ (Hz)	ความเร็ว อนุภาค (mm/s)	การขจัด (mm)
1. บ้านห้วยทราย	4 เมษายน 2568	-	-	-	-	-	-	-	-	-
	มาตรฐาน ^{1/}	-	-	-	-	-	-	-	-	-
2. โรงเรียนบ้านม่อนหิน	2 เมษายน 2568	-	-	-	-	-	-	-	-	-
	มาตรฐาน ^{1/}	-	-	-	-	-	-	-	-	-
3. โรงเรียนบ้านนาบ	3 เมษายน 2568	-	-	-	-	-	-	-	-	-
	มาตรฐาน ^{1/}	-	-	-	-	-	-	-	-	-
4. ขอบแปลงด้านทิศใต้ของประทาน บัตรที่ 31228/15743	5 เมษายน 2568	15.0	4.55	0.0425	18.0	4.05	0.0400	16.0	3.98	0.0298
	มาตรฐาน ^{1/}	15.0	18.8	0.20	18.0	22.6	0.20	16.0	20.1	0.20
5. บ้านสบแปะ	6 เมษายน 2568	-	-	-	-	-	-	-	-	-
	มาตรฐาน ^{1/}	-	-	-	-	-	-	-	-	-
6. บ้านราษฎร์ไถ่เคียงโครงการ บ้านช่วงเปาใต้	7 เมษายน 2568	-	-	-	-	-	-	-	-	-
	มาตรฐาน ^{1/}	-	-	-	-	-	-	-	-	-
7. ขอบแปลงด้านทิศตะวันออกของ ประทานบัตรที่ 31246/16153	8 เมษายน 2568	25.0	0.989	0.0366	18.0	0.758	0.0208	20.0	0.655	0.0188
	มาตรฐาน ^{1/}	25	30.2	0.20	18	22.6	0.20	20	25.1	0.20
8. ขอบแปลงด้านทิศใต้ของประทาน บัตรที่ 20670/16297	9 เมษายน 2568	21.0	0.425	0.0456	35.0	0.595	0.0825	30.0	1.023	0.055
	มาตรฐาน ^{1/}	21.0	26.5	0.20	35.0	44.0	0.20	30.0	37.7	0.20

หมายเหตุ : 1/ หมายถึง ประกาศกระทรวงทรัพยากรธรรมชาติและสิ่งแวดล้อม (พ.ศ. 2548) เรื่อง กำหนดมาตรฐานควบคุมระดับเสียงและความสั่นสะเทือนจากการทำเหมืองหิน

- หมายถึง ไม่สามารถระบุค่าได้ เนื่องจากเครื่องมือไม่สามารถตรวจวัดความถี่และระยะการขจัดที่เกิดขึ้นได้

ตารางที่ 3-6 ผลการตรวจวัดแรงสั่นสะเทือน ในช่วงปี 2566-2568

ตำแหน่งตรวจวัด	วัน/เดือน/ปี ที่ตรวจวัด	แนวแกนขวาง (Transverse)			แนวแกนตั้ง (Vertical)			แนวแกนยาว (Longitudinal)		
		ความถี่ (Hz)	ความเร็ว อนุภาค (mm/s)	การขจัด (mm)	ความถี่ (Hz)	ความเร็ว อนุภาค (mm/s)	การขจัด (mm)	ความถี่ (Hz)	ความเร็ว อนุภาค (mm/s)	การขจัด (mm)
1. บ้านห้วยทราย	มกราคม 2566	-	-	-	-	-	-	-	-	-
	มาตรฐาน ^{1/}	-	-	-	-	-	-	-	-	-
	ตุลาคม 2566	46.8	4.963	0.0196	46.3	4.751	0.0184	46.9	5.067	0.0199
	มาตรฐาน ^{1/}	>40.0	50.8	0.20	>40.0	50.8	0.20	>40.0	50.8	0.20
	กุมภาพันธ์ 2567	30.6	4.023	0.0213	30.6	4.020	0.0225	30.7	4.114	0.0224
	มาตรฐาน ^{1/}	31.0	39.0	0.20	31.0	39.0	0.20	31.0	39.0	0.20
	พฤศจิกายน 2567	-	-	-	-	-	-	-	-	-
	มาตรฐาน ^{1/}	-	-	-	-	-	-	-	-	-
	เมษายน 2568	-	-	-	-	-	-	-	-	-
	มาตรฐาน ^{1/}	-	-	-	-	-	-	-	-	-
2. โรงเรียนบ้านม่อนหิน	มกราคม 2566	-	-	-	-	-	-	-	-	-
	มาตรฐาน ^{1/}	-	-	-	-	-	-	-	-	-
	ตุลาคม 2566	24.4	2.811	0.0172	24.4	2.817	0.0177	24.6	2.909	0.0185
	มาตรฐาน ^{1/}	25.0	31.4	0.20	25.0	31.4	0.20	25.0	31.4	0.20
	กุมภาพันธ์ 2567	-	-	-	-	-	-	-	-	-
	มาตรฐาน ^{1/}	-	-	-	-	-	-	-	-	-
	พฤศจิกายน 2567	-	-	-	-	-	-	-	-	-
	มาตรฐาน ^{1/}	-	-	-	-	-	-	-	-	-

ตารางที่ 3-6 ผลการตรวจวัดแรงสั่นสะเทือน ในช่วงปี 2566-2568 (ต่อ)

ตำแหน่งตรวจวัด	วัน/เดือน/ปี ที่ตรวจวัด	แนวแกนขวาง (Transverse)			แนวแกนตั้ง (Vertical)			แนวแกนยาว (Longitudinal)		
		ความถี่ (Hz)	ความเร็ว อนุภาค (mm/s)	การขจัด (mm)	ความถี่ (Hz)	ความเร็ว อนุภาค (mm/s)	การขจัด (mm)	ความถี่ (Hz)	ความเร็ว อนุภาค (mm/s)	การขจัด (mm)
2. โรงเรียนบ้านม่อนหิน (ต่อ)	เมษายน 2568	-	-	-	-	-	-	-	-	-
	มาตรฐาน ^{1/}	-	-	-	-	-	-	-	-	-
3. โรงเรียนบ้านนาบ	มกราคม 2566	-	-	-	-	-	-	-	-	-
	มาตรฐาน ^{1/}	-	-	-	-	-	-	-	-	-
	ตุลาคม 2566	-	-	-	-	-	-	-	-	-
	มาตรฐาน ^{1/}	-	-	-	-	-	-	-	-	-
	กุมภาพันธ์ 2567	-	-	-	-	-	-	-	-	-
	มาตรฐาน ^{1/}	-	-	-	-	-	-	-	-	-
	พฤศจิกายน 2567	-	-	-	-	-	-	-	-	-
	มาตรฐาน ^{1/}	-	-	-	-	-	-	-	-	-
	เมษายน 2568	-	-	-	-	-	-	-	-	-
	มาตรฐาน ^{1/}	-	-	-	-	-	-	-	-	-
4. ขอบแปลงด้านทิศใต้ของประทาน บัตรที่ 31228/15743	มกราคม 2566	7.7	4.156	0.0629	7.7	4.173	0.0648	7.5	4.062	0.0612
	มาตรฐาน ^{1/}	8.0	12.7	0.25	8.0	12.7	0.25	8.0	12.7	0.25
	ตุลาคม 2566	31.1	10.339	0.0508	31.5	10.898	0.0537	31.5	10.902	0.0546
	มาตรฐาน ^{1/}	32.0	40.2	0.20	32.0	40.2	0.20	32.0	40.2	0.20
	กุมภาพันธ์ 2567	31.1	10.339	0.0508	31.5	10.898	0.0537	31.5	10.902	0.0546
	มาตรฐาน ^{1/}	32.0	40.2	0.20	32.0	40.2	0.20	32.0	40.2	0.20

ตารางที่ 3-6 ผลการตรวจวัดแรงสั่นสะเทือน ในช่วงปี 2566-2568 (ต่อ)

ตำแหน่งตรวจวัด	วัน/เดือน/ปี ที่ตรวจวัด	แนวแกนขวาง (Transverse)			แนวแกนตั้ง (Vertical)			แนวแกนยาว (Longitudinal)		
		ความถี่ (Hz)	ความเร็ว อนุภาค (mm/s)	การขจัด (mm)	ความถี่ (Hz)	ความเร็ว อนุภาค (mm/s)	การขจัด (mm)	ความถี่ (Hz)	ความเร็ว อนุภาค (mm/s)	การขจัด (mm)
4. ขอบแปลงด้านทิศใต้ของประทาน บัตรที่ 31228/15743 (ต่อ)	พฤศจิกายน 2567	23.5	8.51	0.0638	98.0	3.17	0.0206	26.9	5.59	0.0315
	มาตรฐาน ^{1/}	24.0	30.2	0.20	>40.0	50.8	0.20	27.0	33.9	0.20
	เมษายน 2568	15.0	4.55	0.0425	18.0	4.05	0.0400	16.0	3.98	0.0298
	มาตรฐาน ^{1/}	15.0	18.8	0.20	18.0	22.6	0.20	16.0	20.1	0.20
5. บ้านสบแปะ	มกราคม 2566	-	-	-	-	-	-	-	-	-
	มาตรฐาน ^{1/}	-	-	-	-	-	-	-	-	-
	ตุลาคม 2566	-	-	-	-	-	-	-	-	-
	มาตรฐาน ^{1/}	-	-	-	-	-	-	-	-	-
	กุมภาพันธ์ 2567	36.2	4.722	0.0175	36.5	4.879	0.0181	36.4	4.760	0.0177
	มาตรฐาน ^{1/}	37.0	46.5	0.20	37.0	46.5	0.20	37.0	46.5	0.20
	พฤศจิกายน 2567	-	-	-	-	-	-	-	-	-
	มาตรฐาน ^{1/}	-	-	-	-	-	-	-	-	-
	เมษายน 2568	-	-	-	-	-	-	-	-	-
	มาตรฐาน ^{1/}	-	-	-	-	-	-	-	-	-
6. บ้านราษฎรใกล้เคียงโครงการ บ้านช่วงเปาใต้	มกราคม 2566	17.5	5.005	0.0485	17.2	4.958	0.0460	17.2	4.935	0.0457
	มาตรฐาน ^{1/}	18.0	21.4	0.20	18.0	21.4	0.20	18.0	21.4	0.20
	ตุลาคม 2566	26.9	8.508	0.0536	26.3	8.470	0.0523	26.5	8.495	0.0529
	มาตรฐาน ^{1/}	27.0	33.9	0.20	27.0	33.9	0.20	27.0	33.9	0.20

ตารางที่ 3-6 ผลการตรวจวัดแรงสั่นสะเทือน ในช่วงปี 2566-2568 (ต่อ)

ตำแหน่งตรวจวัด	วัน/เดือน/ปี ที่ตรวจวัด	แนวแกนขวาง (Transverse)			แนวแกนตั้ง (Vertical)			แนวแกนยาว (Longitudinal)		
		ความถี่ (Hz)	ความเร็ว อนุภาค (mm/s)	การขจัด (mm)	ความถี่ (Hz)	ความเร็ว อนุภาค (mm/s)	การขจัด (mm)	ความถี่ (Hz)	ความเร็ว อนุภาค (mm/s)	การขจัด (mm)
6. บ้านราษฎรใกล้เคียงโครงการ บ้านช่วงเปาใต้ (ต่อ)	กุมภาพันธ์ 2567	23.3	8.200	0.0527	23.3	8.214	0.0538	23.5	8.398	0.0541
	มาตรฐาน ^{1/}	24.0	30.2	0.20	24.0	30.2	0.20	24.0	30.2	0.20
	พฤศจิกายน 2567	-	-	-	-	-	-	-	-	-
	มาตรฐาน ^{1/}	-	-	-	-	-	-	-	-	-
	เมษายน 2568	-	-	-	-	-	-	-	-	-
	มาตรฐาน ^{1/}	-	-	-	-	-	-	-	-	-
7. ขอบแปลงด้านทิศตะวันออกของ ประทานบัตรที่ 31246/16153	มกราคม 2566	21.4	10.227	0.0716	21.8	10.459	0.0730	21.7	10.321	0.0724
	มาตรฐาน ^{1/}	22.0	26.4	0.20	22.0	26.4	0.20	22.0	26.4	0.20
	ตุลาคม 2566	13.8	6.359	0.0735	13.8	6.360	0.0732	13.9	6.388	0.0749
	มาตรฐาน ^{1/}	14.0	17.6	0.20	14.0	17.6	0.20	14.0	17.6	0.20
	กุมภาพันธ์ 2567	21.7	9.166	0.0730	21.7	9.150	0.0721	21.3	9.007	0.0716
	มาตรฐาน ^{1/}	22.0	27.6	0.20	22.0	27.6	0.20	22.0	27.6	0.20
	พฤศจิกายน 2567	60.0	0.889	0.00288	46.0	0.635	0.00223	46.0	1.020	0.00380
	มาตรฐาน ^{1/}	>40.0	50.8	0.20	>40.0	50.8	0.20	>40.0	50.8	0.20
	เมษายน 2568	25.0	0.989	0.0366	18.0	0.758	0.0208	20.0	0.655	0.0188
	มาตรฐาน ^{1/}	25.0	31.4	0.20	18.0	22.6	0.20	20.0	25.1	0.20

ตารางที่ 3-6 ผลการตรวจวัดแรงสั่นสะเทือน ในช่วงปี 2566-2568 (ต่อ)

ตำแหน่งตรวจวัด	วัน/เดือน/ปี ที่ตรวจวัด	แนวแกนขวาง (Transverse)			แนวแกนตั้ง (Vertical)			แนวแกนยาว (Longitudinal)		
		ความถี่ (Hz)	ความเร็ว อนุภาค (mm/s)	การขจัด (mm)	ความถี่ (Hz)	ความเร็ว อนุภาค (mm/s)	การขจัด (mm)	ความถี่ (Hz)	ความเร็ว อนุภาค (mm/s)	การขจัด (mm)
8. ขอบแปลงด้านทิศใต้ของประทาน บัตรที่ 20670/16297	มกราคม 2566	19.6	18.750	0.0106	19.2	18.291	0.0939	19.2	18.306	0.0948
	มาตรฐาน ^{1/}	20.0	37.7	0.20	20.0	37.7	0.20	20.0	37.7	0.20
	ตุลาคม 2566	19.6	18.750	0.0106	19.2	18.291	0.0939	19.2	18.306	0.0948
	มาตรฐาน ^{1/}	20.0	37.7	0.20	20.0	37.7	0.20	20.0	37.7	0.20
	กุมภาพันธ์ 2567	21.7	9.166	0.0730	21.7	9.150	0.0721	21.3	9.007	0.0716
	มาตรฐาน ^{1/}	22.0	27.6	0.20	22.0	27.6	0.20	22.0	27.6	0.20
	พฤศจิกายน 2567	98.0	0.381	0.00081	186.0	0.508	0.00045	89.0	0.381	0.00081
	มาตรฐาน ^{1/}	>40.0	50.8	0.20	>40.0	50.8	0.20	>40.0	50.8	0.20
	เมษายน 2568	21.0	0.425	0.0456	35.0	0.595	0.0825	30.0	1.023	0.0550
	มาตรฐาน ^{1/}	21.0	26.4	0.20	35.0	44.0	0.20	30.0	37.7	0.20

หมายเหตุ : 1/ หมายถึง ประกาศกระทรวงทรัพยากรธรรมชาติและสิ่งแวดล้อม (พ.ศ. 2548) เรื่อง กำหนดมาตรฐานควบคุมระดับเสียงและความสั่นสะเทือนจากการทำเหมืองหิน

- หมายถึง ไม่สามารถระบุค่าได้ เนื่องจากเครื่องมือไม่สามารถตรวจวัดความถี่และระยะการขจัดที่เกิดขึ้นได้

3.2.4 การตรวจวัดความทึบแสง

1.การตรวจวัดความทึบแสง เดือน เมษายน 2568

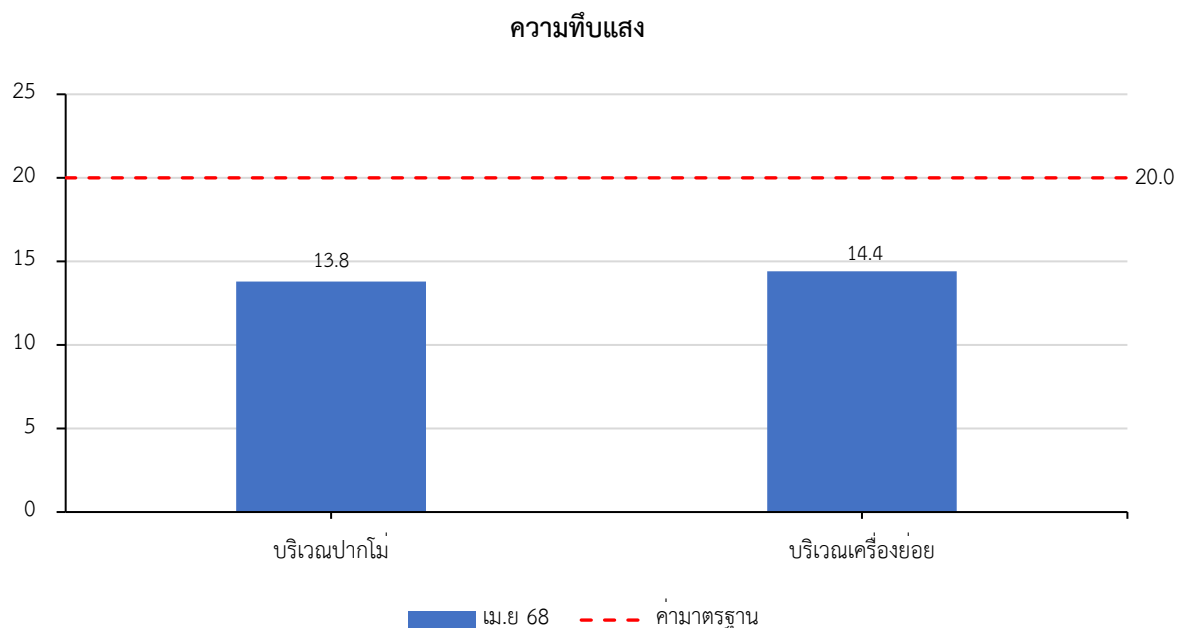
การตรวจวัดความทึบแสงได้ทำการติดตั้งเครื่องตรวจวัดความทึบแสงจำนวน 1 สถานี คือ บริเวณโรงโม่หินของประทานบัตรที่ 31224/15464 ของ บริษัท สหพนาสิทธิ์ จำกัด ณ ตำแหน่ง ได้แก่ บริเวณปากโม่ และ บริเวณเครื่องย่อย โดยผลที่ได้จากการตรวจวัดความทึบแสง แสดงดังตารางที่ 3-7

ตารางที่ 3-7 ผลการตรวจวัดความทึบแสง เดือน เมษายน 2568

ตำแหน่งตรวจวัด	วัน/เดือน/ปี ที่ตรวจวัด	ผลการตรวจวัด
1. บริเวณปากโม่	9 เมษายน 2568	13.8
2. บริเวณเครื่องย่อยหิน	9 เมษายน 2568	14.4
มาตรฐาน ^{1/}		20.0

หมายเหตุ : 1/ หมายถึง ค่ามาตรฐานตามประกาศกระทรวงวิทยาศาสตร์ เทคโนโลยีและสิ่งแวดล้อม เรื่อง กำหนดมาตรฐานควบคุมการปล่อยฝุ่นละอองจากโรงโม่ บด หรือย่อยหิน

จากตารางที่ 3-7 พบว่าค่าความทึบแสงที่ตรวจวัดได้ ณ ตำแหน่งบริเวณปากโม่ และบริเวณเครื่องย่อย เท่ากับ 13.8 และ 14.4 ตามลำดับ โดยการตรวจวัดดังกล่าวเมื่อเปรียบเทียบกับค่ามาตรฐานตามประกาศกระทรวงวิทยาศาสตร์ เทคโนโลยีและสิ่งแวดล้อม เรื่อง กำหนดมาตรฐานควบคุมการปล่อยฝุ่นละอองจากโรงโม่ บด หรือย่อยหิน (ประกาศในราชกิจจานุเบกษา เล่ม 114 ตอนที่ 6 ง วันที่ 21 มกราคม 2540 กำหนดค่าความทึบแสง ไม่เกิน 20.0 ดังนั้นผลการตรวจวัดที่ได้ทั้งหมด อยู่ในเกณฑ์มาตรฐานกำหนด



รูปที่ 3-8 กราฟเปรียบเทียบผลการตรวจวัดความทึบแสง ที่สถานีต่าง ๆ ในเดือน เมษายน 2568

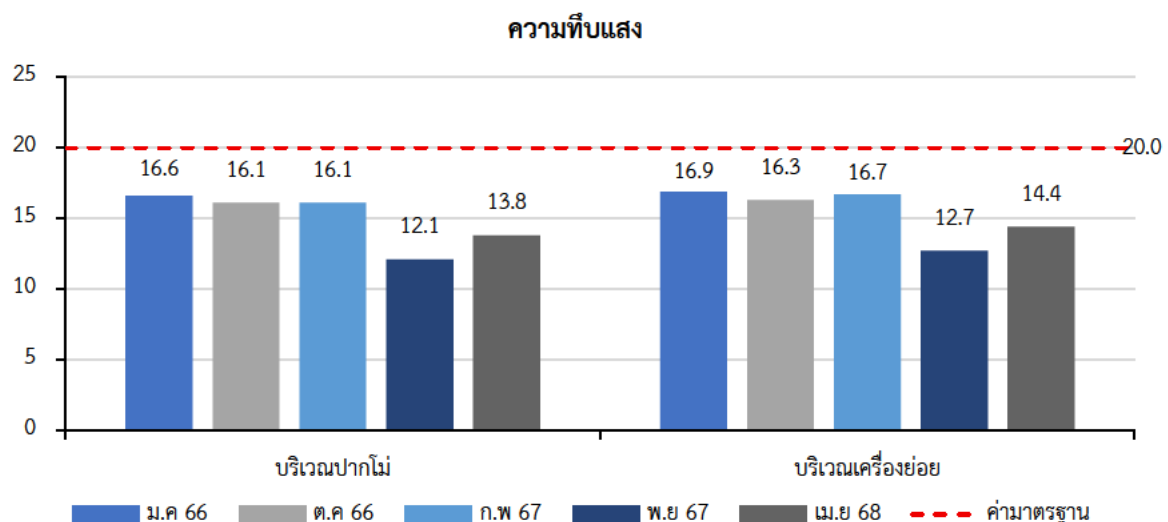
2.ผลการตรวจวัดความทึบแสงในช่วงที่ผ่านมาจนถึงปัจจุบัน

ผลการตรวจวัดความทึบแสงในช่วงที่ผ่านมาจนถึงปัจจุบัน (เดือนเมษายน 2568) ได้ทำการผลการตรวจวัดความทึบแสง ดังตารางที่ 3-8 จำนวน 1 จุดตรวจวัด ได้แก่ โรงโม้หินของประธานบัตรที่ 31224/15464 บริเวณปากโม้ และบริเวณเครื่องย่อยหิน พบว่าทุกจุดตรวจวัดมีค่าอยู่ในเกณฑ์มาตรฐานเมื่อเปรียบเทียบกับค่ามาตรฐานตามประกาศกระทรวงวิทยาศาสตร์ เทคโนโลยี และสิ่งแวดล้อม เรื่องกำหนดมาตรฐานควบคุมการปล่อยฝุ่นละอองจากโรงโม้ บด หรือย่อยหิน ดังรูปที่ 3-9 แต่อย่างไรก็ตาม เพื่อให้เกิดผลกระทบต่อด้านคุณภาพอากาศจากกิจกรรมการทำเหมืองให้น้อยที่สุด จึงต้องปฏิบัติตามมาตรการด้านคุณภาพอากาศที่กำหนดไว้อย่างเคร่งครัด

ตารางที่ 3-8 ผลการตรวจวัดความทึบแสง ในช่วงปี 2566-2568

ตำแหน่งตรวจวัด	เดือน/ปี ที่ตรวจวัด	ผลการตรวจวัด
1. บริเวณปากโม้	มกราคม 2566	16.6
	ตุลาคม 2566	16.1
	กุมภาพันธ์ 2567	16.1
	พฤศจิกายน 2567	12.1
	เมษายน 2568	13.8
2. บริเวณเครื่องย่อยหิน	มกราคม 2566	16.9
	ตุลาคม 2566	16.3
	กุมภาพันธ์ 2567	16.7
	พฤศจิกายน 2567	12.7
	เมษายน 2568	14.4

หมายเหตุ : 1/ หมายถึง ค่ามาตรฐานตามประกาศกระทรวงวิทยาศาสตร์ เทคโนโลยีและสิ่งแวดล้อม เรื่อง กำหนดมาตรฐานควบคุมการปล่อยฝุ่นละอองจากโรงโม้ บด หรือย่อยหิน



รูปที่ 3-9 กราฟแสดงการเปรียบเทียบค่าความทึบแสงในช่วงปี 2566-2568

3.2.5 ผลการตรวจวัดคุณภาพน้ำ

1.ผลการตรวจวัดคุณภาพน้ำผิวดิน และน้ำใต้ดิน เดือน เมษายน 2568

การตรวจวัดคุณภาพน้ำผิวดิน ได้ทำการเก็บตัวอย่างน้ำจำนวน 8 จุดตรวจวัด ได้แก่ น้ำเหมืองบ้านแปะ, ชุมเหมืองเก่าด้านทิศตะวันออกของประถานบัตรที่ 31246/16153, บ้านห้วยทราย, แม่น้ำปิงบ้านสบแปะ, แม่น้ำปิงใต้บ้านสบแปะ, แม่น้ำแปะ, บ่อดักตะกอนในพื้นที่โครงการประถานบัตรที่ 31224/15464 และชุมเหมืองภายในโครงการประถานบัตรที่ 20670/16297 ซึ่งจัดเป็นแหล่งน้ำประเภทที่ 3 คือ แหล่งน้ำที่ได้รับน้ำทิ้งจากกิจกรรมบางประเภท และสามารถเป็นประโยชน์ด้านต่าง ๆ ได้แก่

- การอุปโภคและบริโภค โดยต้องผ่านการฆ่าเชื้อโรคตามปกติ และผ่านกระบวนการปรับปรุงคุณภาพน้ำทั่วไปก่อน

- การเกษตร ซึ่งทำการเก็บตัวอย่างน้ำ ณ วันที่ 6 เมษายน 2568 โดยผลที่ได้จากการวิเคราะห์ตัวอย่างน้ำแสดงดังตารางที่ 3-9

ตารางที่ 3-9 ผลการตรวจวิเคราะห์คุณภาพน้ำผิวดินและน้ำใต้ดิน เดือน เมษายน 2568

ตำแหน่งตรวจวัด	พารามิเตอร์ที่ตรวจวัด							
	pH	TS (mg/L)	TSS (mg/L)	TDS (mg/L)	Total Hardness (mg/L-CaCO ₂)	Turbidity (NTU)	Total Iron (mg/L)	Sulfate (mg/L)
น้ำผิวดิน								
1. น้ำเหมืองบ้านแปะ	น้ำแข็ง	น้ำแข็ง	น้ำแข็ง	น้ำแข็ง	น้ำแข็ง	น้ำแข็ง	น้ำแข็ง	น้ำแข็ง
2. ชุมเหมืองเก่าด้านทิศตะวันออกของ ประทานบัตรที่ 31246/16153	7.4	320	9.7	186	121	5.2	0.17	69
3. บ้านห้วยทราย	7.3	371	21	301	176	8	0.22	55.6
4. แม่น้ำปิงบ้านสบแปะ	7.4	350.4	40.4	290	224	9.4	0.22	28.1
5. แม่น้ำปิงใต้บ้านสบแปะ	7.5	320.3	46.1	281.7	189.4	9.8	0.29	30.2
6. แม่น้ำแปะ	7.6	486.4	80.1	321	211.6	30.4	0.32	28
7. บ่อตกตะกอนในพื้นที่โครงการประทาน บัตรที่ 31224/15464	7.4	514.3	141.3	396.7	232.7	70.2	0.19	63.9
8. ชุมเหมืองภายในโครงการประทานบัตรที่ 20670/16297	7.5	881.5	114.3	750.6	401.3	42.6	0.16	62.3
มาตรฐาน^{1/}	5.0-9.0	-	-	-	-	-	-	-
น้ำใต้ดิน								
1. บ่อบาดาลบ้านม่อนหิน	7.3	-	-	10.8	6.1	3.4	-	-
มาตรฐาน^{2/}	เหมาะสม	7.0-8.5	-	-	≤600.0	≤300.0	5.0	≤0.50
	อนุโลม	6.5-9.2	-	-	1,200.0	500.0	20.0	1.00

หมายเหตุ : 1/ หมายถึง มาตรฐานตามประกาศคณะกรรมการสิ่งแวดล้อมแห่งชาติ ฉบับที่ 8 (พ.ศ. 2537) ออกตามความในพระราชบัญญัติส่งเสริมและรักษาคุณภาพสิ่งแวดล้อมแห่งชาติ พ.ศ. 2535 เรื่อง กำหนดมาตรฐานคุณภาพน้ำในแหล่งน้ำผิวดิน

2/ หมายถึง มาตรฐานคุณภาพน้ำในแหล่งผิวดินประเภทที่ 1-4 (ประกาศกระทรวงทรัพยากรธรรมชาติและสิ่งแวดล้อม พ.ศ. 2551 เรื่อง กำหนดหลักเกณฑ์และมาตรการในทางวิชาการสำหรับการป้องกันด้านสาธารณสุขและป้องกันในเรื่องสิ่งแวดล้อมเป็นพิษ

- หมายถึง ไม่มีกำหนด

จากผลการตรวจวิเคราะห์คุณภาพน้ำผิวดิน จำนวน 8 จุดตรวจวัด พบว่า ค่าความเป็นกรด-ด่าง (pH) มีค่าอยู่ในเกณฑ์มาตรฐานเมื่อเปรียบเทียบกับค่ามาตรฐานตามประกาศคณะกรรมการสิ่งแวดล้อมแห่งชาติ ฉบับที่ 8 (พ.ศ. 2537) ออกตามความในพระราชบัญญัติส่งเสริมและรักษาคุณภาพสิ่งแวดล้อมแห่งชาติ พ.ศ. 2535 เรื่อง กำหนดมาตรฐานคุณภาพน้ำในแหล่งน้ำผิวดิน ส่วนปริมาณของแข็งทั้งหมด (Total Solids; TS) ปริมาณตะกอนแขวนลอย (Total Suspended Solids; TSS) ปริมาณตะกอนละลายน้ำทั้งหมด (Total Dissolved Solids; TDS) ความกระด้างทั้งหมด (Total Hardness; TH) ความขุ่น (Turbidity) เหล็กรวม (Total Iron) และซัลเฟต (Sulfate) ไม่ได้มีการกำหนดมาตรฐานแต่อย่างใด

การตรวจวัดคุณภาพน้ำใต้ดิน ได้ทำการเก็บตัวอย่างน้ำใต้ดิน จำนวน 1 จุดตรวจวัด คือ บ่อบาดาลบ้านม่อนหิน ซึ่งทำการเก็บตัวอย่างน้ำใต้ดิน ณ วันที่ 6 เมษายน 2568 โดยผลที่ได้จากการวิเคราะห์ตัวอย่างน้ำแสดงดังตารางที่ 3-10 พบว่า พารามิเตอร์ที่ตรวจวัด ได้แก่ ค่าความเป็นกรด-ด่าง (pH) ปริมาณตะกอนละลายน้ำทั้งหมด (Total Dissolved Solids; TDS) ความกระด้างทั้งหมด (Total Hardness; TH) และความขุ่น (Turbidity) มีค่าอยู่ในเกณฑ์มาตรฐานคุณภาพน้ำบาดาลที่ใช้บริโภคตามประกาศกระทรวงทรัพยากรธรรมชาติและสิ่งแวดล้อม พ.ศ. 2551 เรื่อง กำหนดหลักเกณฑ์และมาตรการในทางวิชาการสำหรับการป้องกันการปนเปื้อนด้านสาธารณสุขและการป้องกันในเรื่องสิ่งแวดล้อมเป็นพิษ

2. ผลการตรวจวิเคราะห์คุณภาพน้ำผิวดินและน้ำใต้ดินของโครงการในช่วงที่ผ่านมาถึงปัจจุบัน

คุณภาพน้ำผิวดิน

จากการวิเคราะห์คุณภาพผิวดินในช่วงที่ผ่านมาจนถึงปัจจุบัน (เดือน เมษายน 2568) ดังตารางที่ 3-11 พบว่า ทุกจุดตรวจวัดมีค่าความเป็นกรด-ด่าง (pH) อยู่ในเกณฑ์มาตรฐานน้ำผิวดินที่กำหนด สำหรับปริมาณของแข็งทั้งหมด (Total Solids; TS) ปริมาณตะกอนแขวนลอย (Total Suspended Solids; TSS) ปริมาณตะกอนละลายน้ำทั้งหมด (Total Dissolved Solids; TDS) ความกระด้างทั้งหมด (Total Hardness; TH) ความขุ่น (Turbidity) เหล็กรวม (Total Iron) และซัลเฟต (Sulfate) ยังไม่มีการกำหนดค่ามาตรฐานไว้ ดังรูปที่ 3-10 ถึง รูปที่ 3-17

คุณภาพน้ำใต้ดิน

จากการวิเคราะห์คุณภาพน้ำใต้ดินในช่วงที่ผ่านมาจนถึงปัจจุบัน (เดือน เมษายน 2568) ดังตารางที่ 3-10 ได้ทำการตรวจวัดคุณภาพน้ำใต้ดินบริเวณบ่อบาดาลบ้านม่อนหิน พบว่า พารามิเตอร์ที่ตรวจวิเคราะห์ ได้แก่ ค่าความเป็นกรด-ด่าง (pH) มีค่าอยู่ในเกณฑ์กำหนดที่เหมาะสม สำหรับปริมาณตะกอนละลายน้ำทั้งหมด (Total Dissolved Solids; TDS) ความกระด้างทั้งหมด (Total Hardness; TH) และความขุ่น (Turbidity) มีค่าอยู่ในเกณฑ์กำหนดที่เหมาะสม ดังรูปที่ 3-18 ถึง รูปที่ 3-21

ตารางที่ 3-10 ผลการตรวจวิเคราะห์คุณภาพน้ำผิวดินและน้ำใต้ดินของโครงการ ในช่วงปี 2566-2568

ตำแหน่งตรวจวัด	เดือน/ปี ที่ตรวจวัด	พารามิเตอร์ที่ตรวจวัด							
		pH	TS (mg/L)	TSS (mg/L)	TDS (mg/L)	Total Hardness (mg/L-CaCO ₂)	Turbidity (NTU)	Total Iron (mg/L)	Sulfate (mg/L)
น้ำผิวดิน									
1. น้ำเหมืองบ้านแปะ	ม.ค. 2566	ไม่มีน้ำตัวอย่าง เนื่องจากน้ำแห้ง							
	ต.ค. 2566	7.1	185.3	32.0	132.9	200.4	7.1	0.14	30.9
	ก.พ. 2567	ไม่มีน้ำตัวอย่าง เนื่องจากน้ำแห้ง							
	พ.ย. 2567	ไม่มีน้ำตัวอย่าง เนื่องจากน้ำแห้ง							
	เม.ย 2568	ไม่มีน้ำตัวอย่าง เนื่องจากน้ำแห้ง							
2. ชุมเหมืองเก่าด้านทิศตะวันออกของ ประทานบัตรที่ 31246/16153	ม.ค. 2566	7.4	210.7	17.8	188.3	150.2	6.0	0.18	86.0
	ต.ค. 2566	7.3	206.9	15.2	174.3	151.2	6.8	0.19	82.5
	ก.พ. 2567	7.2	206.7	18.4	189.5	149.0	5.5	0.19	86.2
	พ.ย. 2567	7.6	350	4.6	171	95	4.7	0.14	68.0
	เม.ย 2568	7.4	320	9.7	186	121	5.2	0.17	69
3. บ้านห้วยทราย	ม.ค. 2566	ไม่มีน้ำตัวอย่าง เนื่องจากน้ำแห้ง							
	ต.ค. 2566	7.2	170.8	26.5	120.6	196.4	6.4	0.13	32.8
	ก.พ. 2567	ไม่มีน้ำตัวอย่าง เนื่องจากน้ำแห้ง							
	พ.ย. 2567	7.4	405	19	290	204	8.1	0.19	52.7
	เม.ย 2568	7.3	371	21	301	176	8	0.22	55.6

ตารางที่ 3-10 ผลการตรวจวิเคราะห์คุณภาพน้ำผิวดินและน้ำใต้ดินของโครงการ ในช่วงปี 2566-2568 (ต่อ)

ตำแหน่งตรวจวัด	เดือน/ปี ที่ตรวจวัด	พารามิเตอร์ที่ตรวจวัด							
		pH	TS (mg/L)	TSS (mg/L)	TDS (mg/L)	Total Hardness (mg/L-CaCO ₂)	Turbidity (NTU)	Total Iron (mg/L)	Sulfate (mg/L)
น้ำผิวดิน									
4. แม่น้ำปิงบ้านสบแพะ	ม.ค. 2566	7.0	261.9	27.5	230.8	171.0	6.8	0.19	32.8
	ต.ค. 2566	7.3	265.8	28.2	233.5	173.0	6.6	0.18	33.0
	ก.พ. 2567	7.2	272.4	29.9	252.0	171.6	6.8	0.17	29.8
	พ.ย. 2567	7.8	312.1	41.6	282	211	9.7	0.21	27.2
	เม.ย 2568	7.4	350.4	40.4	290	224	9.4	0.22	28.1
5. แม่น้ำปิงใต้บ้านสบแพะ	ม.ค. 2566	7.2	255.4	28.1	237.4	168.3	6.7	0.20	34.3
	ต.ค. 2566	7.1	260.7	27.3	230.1	164.9	6.8	0.19	35.1
	ก.พ. 2567	7.1	273.7	30.2	244.7	167.9	6.7	0.21	30.4
	พ.ย. 2567	7.7	311.7	45.9	272.8	193.5	10.3	0.31	29.5
	เม.ย 2568	7.5	320.3	46.1	281.7	189.4	9.8	0.29	30.2
6. แม่น้ำแพะ	ม.ค. 2566	ไม่มีน้ำตัวอย่าง เนื่องจากน้ำแห้ง							
	ต.ค. 2566	7.4	251.5	29.0	227.6	168.7	7.0	0.17	28.6
	ก.พ. 2567	ไม่มีน้ำตัวอย่าง เนื่องจากน้ำแห้ง							
	พ.ย. 2567	7.8	401.7	88.5	348	228.1	33.8	0.37	26.6
	เม.ย 2568	7.6	486.4	80.1	321	211.6	30.4	0.32	28

ตารางที่ 3-10 ผลการตรวจวิเคราะห์คุณภาพน้ำผิวดินและน้ำใต้ดินของโครงการ ในช่วงปี 2566-2568 (ต่อ)

ตำแหน่งตรวจวัด	เดือน/ปี ที่ตรวจวัด	พารามิเตอร์ที่ตรวจวัด							
		pH	TS (mg/L)	TSS (mg/L)	TDS (mg/L)	Total Hardness (mg/L _{CaCO₂})	Turbidity (NTU)	Total Iron (mg/L)	Sulfate (mg/L)
น้ำผิวดิน									
7. บ่อดักตะกอนในพื้นที่โครงการประทาน บัตรที่ 31224/15464	ม.ค. 2566	7.3	574.1	167.0	409.7	232.6	11.0	0.10	90.6
	ต.ค. 2566	7.6	582.0	169.9	402.3	234.2	11.1	0.09	89.5
	ก.พ. 2567	7.2	577.9	168.3	416.1	235.2	10.4	0.10	90.6
	พ.ย. 2567	7.5	501.3	140.2	389.7	211.7	75.6	0.20	59.1
	เม.ย 2568	7.4	514.3	141.3	396.7	232.7	70.2	0.19	63.9
8. ขุมเหมืองภายในโครงการประทานบัตรที่ 20670/16297	ม.ค. 2566	7.2	1011.5	116.2	868.1	412.5	10.4	0.27	93.8
	ต.ค. 2566	7.4	973.0	120.2	861.9	420.5	12.4	0.15	89.3
	ก.พ. 2567	7.4	966.9	123.4	870.3	418.6	13.0	0.17	90.4
	พ.ย. 2567	7.7	850.1	111.5	718.5	386.1	52.2	0.15	60.4
	เม.ย 2568	7.5	881.5	114.3	750.6	401.3	42.6	0.16	62.3
มาตรฐาน ^{1/}		5.0-9.0	-	-	-	-	-	-	-

หมายเหตุ : 1/ หมายถึง มาตรฐานตามประกาศคณะกรรมการสิ่งแวดล้อมแห่งชาติ ฉบับที่ 8 (พ.ศ. 2537) ออกตามความในพระราชบัญญัติส่งเสริมและรักษาคุณภาพสิ่งแวดล้อมแห่งชาติ พ.ศ. 2535 เรื่อง กำหนดมาตรฐานคุณภาพน้ำในแหล่งน้ำผิวดิน

2/ หมายถึง มาตรฐานคุณภาพน้ำในแหล่งผิวดินประเภทที่ 1-4 (ประกาศกระทรวงทรัพยากรธรรมชาติและสิ่งแวดล้อม พ.ศ. 2551 เรื่อง กำหนดหลักเกณฑ์และมาตรการในทางวิชาการสำหรับการป้องกันด้านสาธารณสุขและป้องกันในแหล่งสิ่งแวดล้อมเป็นพิษ)

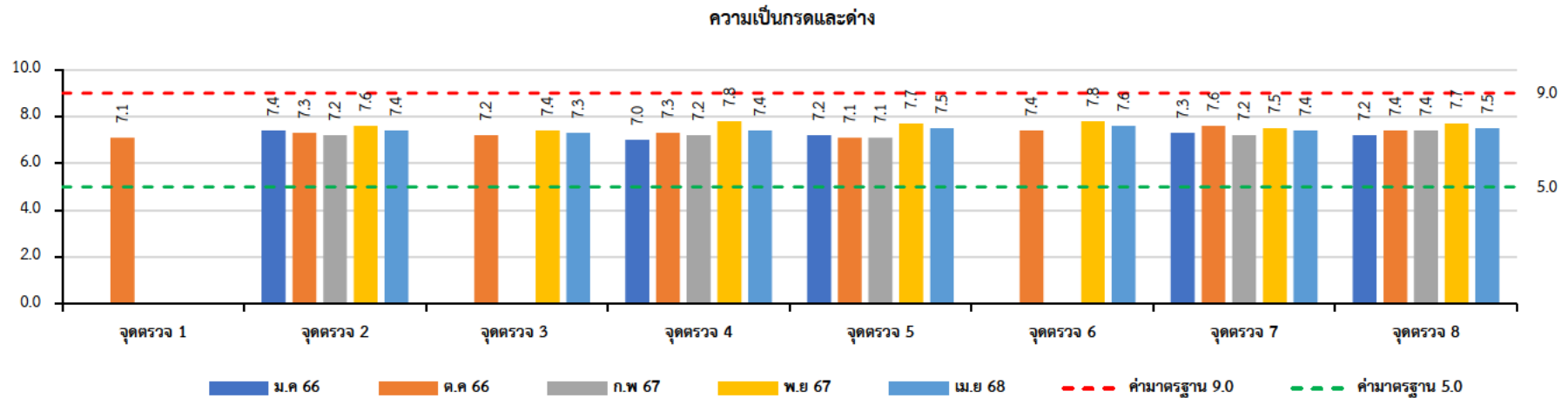
ตารางที่ 3-10 ผลการตรวจวิเคราะห์คุณภาพน้ำผิวดินและน้ำใต้ดินของโครงการ ในช่วงปี 2566-2568 (ต่อ)

ตำแหน่งตรวจวัด	เดือน/ปี ที่ตรวจวัด	พารามิเตอร์ที่ตรวจวัด							
		pH	TS (mg/L)	TSS (mg/L)	TDS (mg/L)	Total Hardness (mg/L-CaCO ₂)	Turbidity (NTU)	Total Iron (mg/L)	Sulfate (mg/L)
น้ำใต้ดิน									
1. บ่อบาดาลบ้านม่อนหิน	ม.ค. 2566	7.3	-	-	10.8	5.0	3.5	-	-
	ต.ค. 2566	7.3	-	-	11.1	5.2	3.7	-	-
	ก.พ. 2567	7.4	-	-	11.1	5.9	3.2	-	-
	พ.ย. 2567	7.4	-	-	11.1	5.9	3.2	-	-
	เม.ย 2568	7.3	-	-	10.8	6.1	3.4	-	-
มาตรฐาน ^{2/}	เหมาะสม	7.0-8.5	-	-	≤600.0	≤300.0	5.0	≤0.50	≤200.0
	อนุโลม	6.5-9.2	-	-	1,200.0	500.0	20.0	1.00	250.0

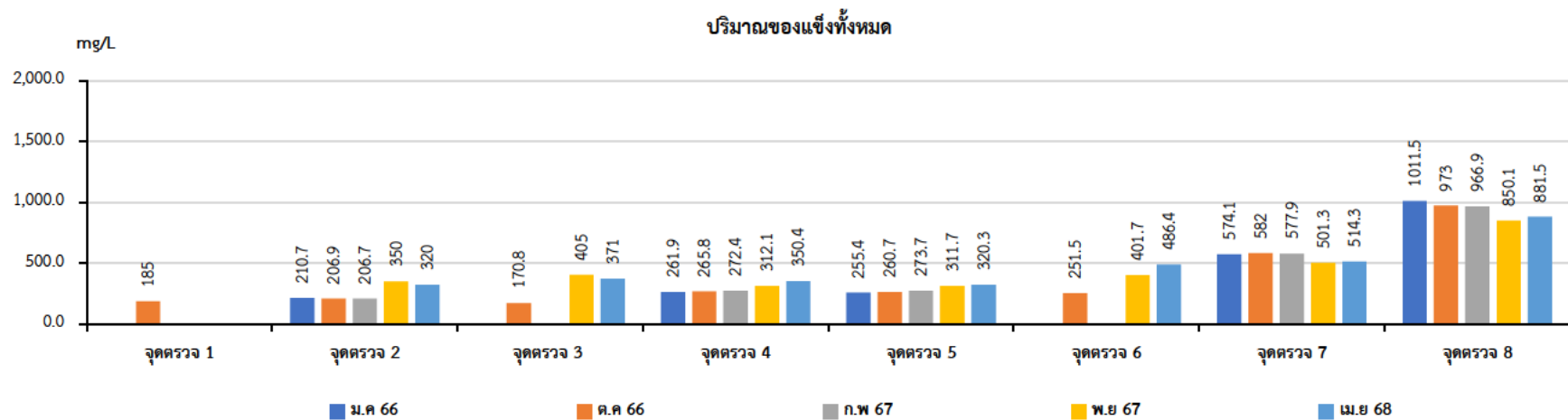
หมายเหตุ : 1/ หมายถึง มาตรฐานตามประกาศคณะกรรมการสิ่งแวดล้อมแห่งชาติ ฉบับที่ 8 (พ.ศ. 2537) ออกตามความในพระราชบัญญัติส่งเสริมและรักษาคุณภาพสิ่งแวดล้อมแห่งชาติ พ.ศ. 2535 เรื่อง กำหนดมาตรฐานคุณภาพน้ำในแหล่งน้ำผิวดิน

2/ หมายถึง มาตรฐานคุณภาพน้ำในแหล่งผิวดินประเภทที่ 1-4 (ประกาศกระทรวงทรัพยากรธรรมชาติและสิ่งแวดล้อม พ.ศ. 2551 เรื่อง กำหนดหลักเกณฑ์และมาตรการในทางวิชาการสำหรับการป้องกันด้านสาธารณสุขและป้องกันในเรื่องสิ่งแวดล้อมเป็นพิษ)

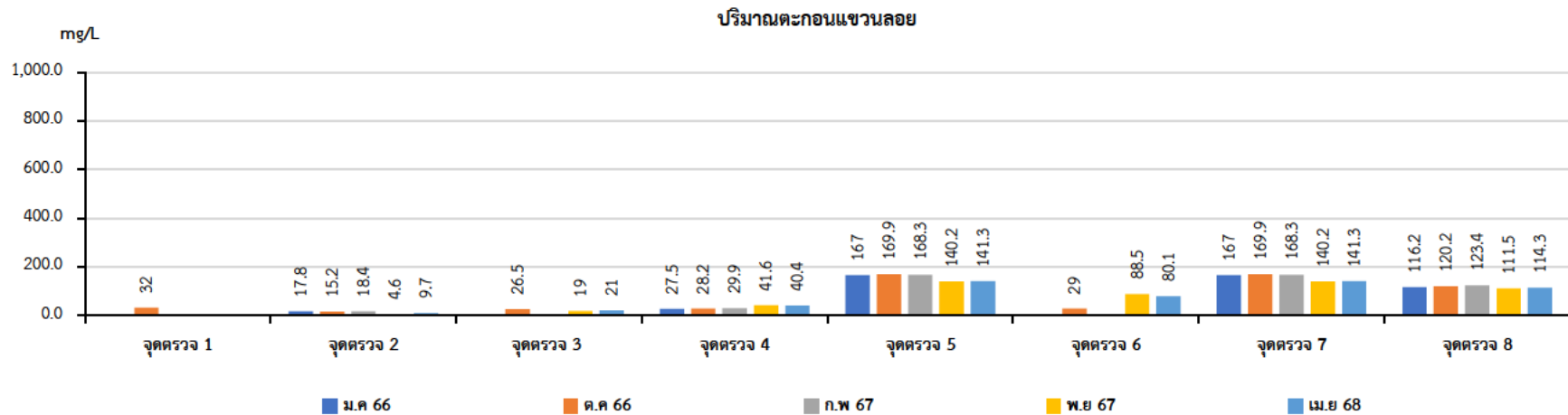
- หมายถึง ไม่มีกำหนด



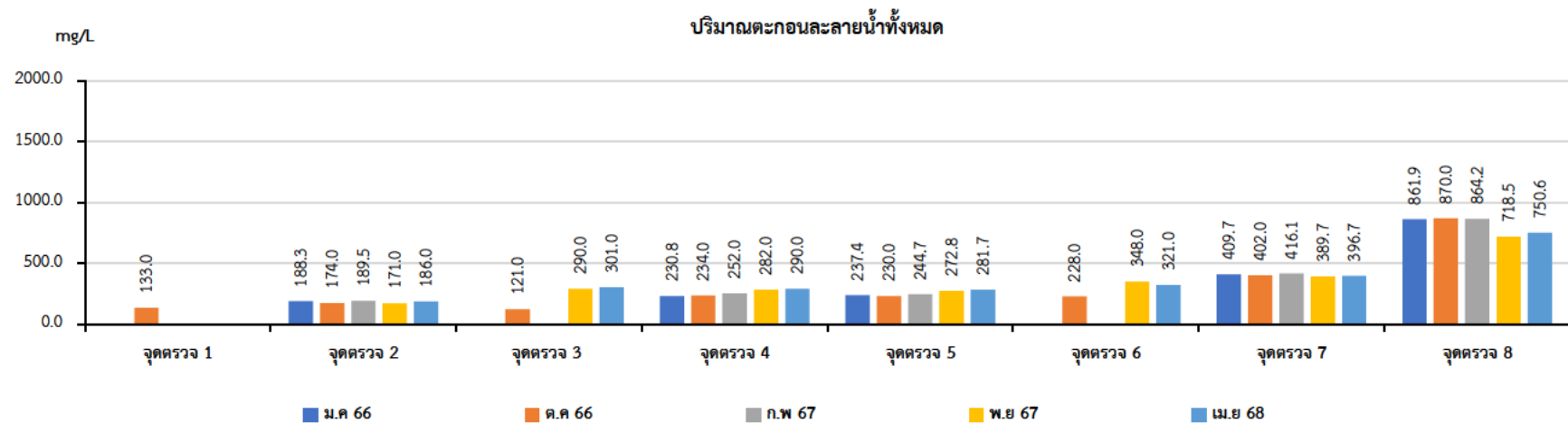
รูปที่ 3-10 กราฟเปรียบเทียบค่าความเป็นกรดและด่างจากสถานีต่าง ๆ ของน้ำผิวดิน ในช่วงปี 2566-2568



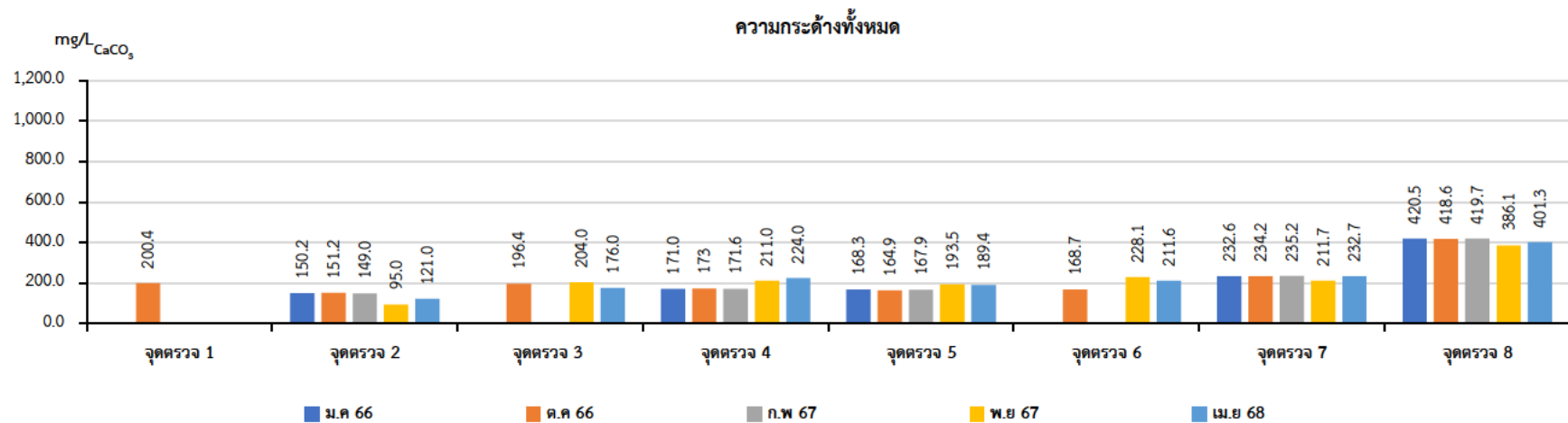
รูปที่ 3-11 กราฟเปรียบเทียบค่าปริมาณของแข็งทั้งหมด (Total Solids) ที่สถานีต่าง ๆ ของน้ำผิวดิน ในช่วงปี 2566-2568



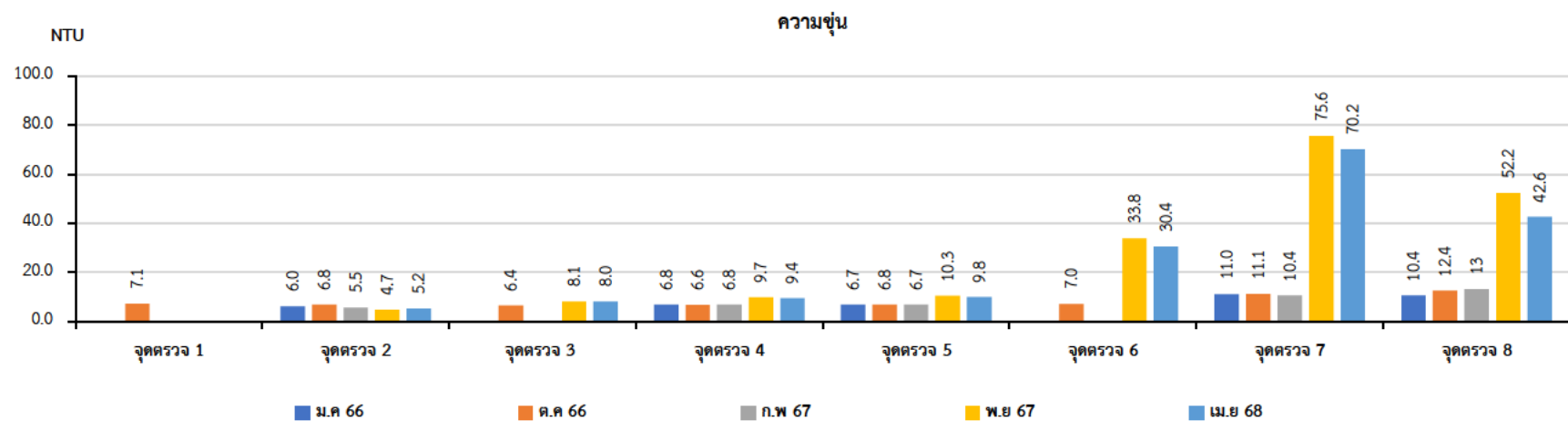
รูปที่ 3-12 กราฟเปรียบเทียบค่าปริมาณตะกอนแขวนลอย (Total Suspended Solids) ที่สถานีต่าง ๆ ของน้ำผิวดิน ในช่วงปี 2566-2568



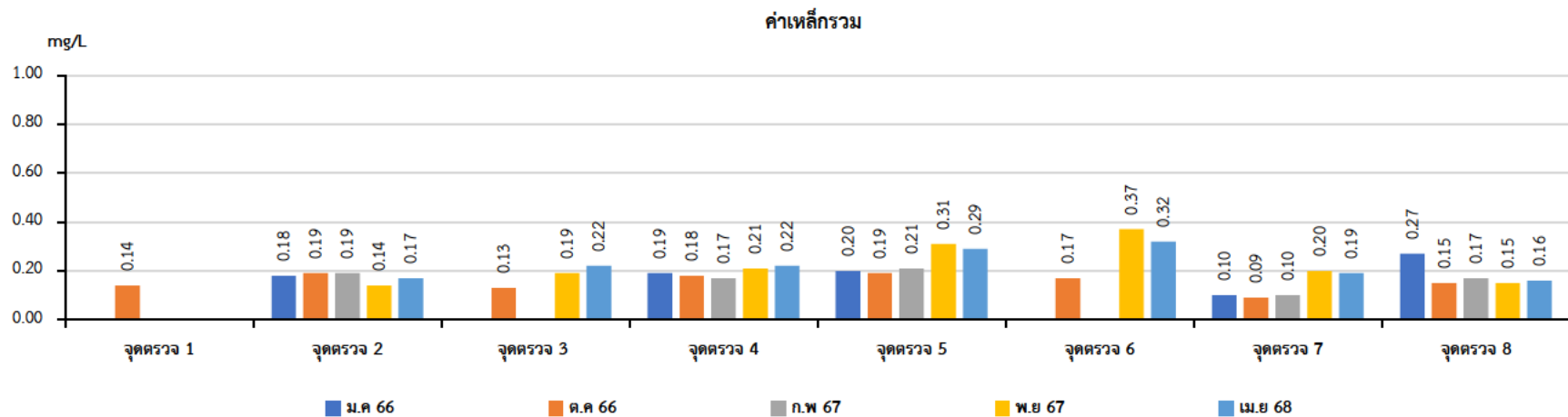
รูปที่ 3-13 กราฟเปรียบเทียบค่าปริมาณตะกอนละลายน้ำทั้งหมด (Total Dissolved Solids) ที่สถานีต่าง ๆ ของน้ำผิวดิน ในช่วงปี 2566-2568



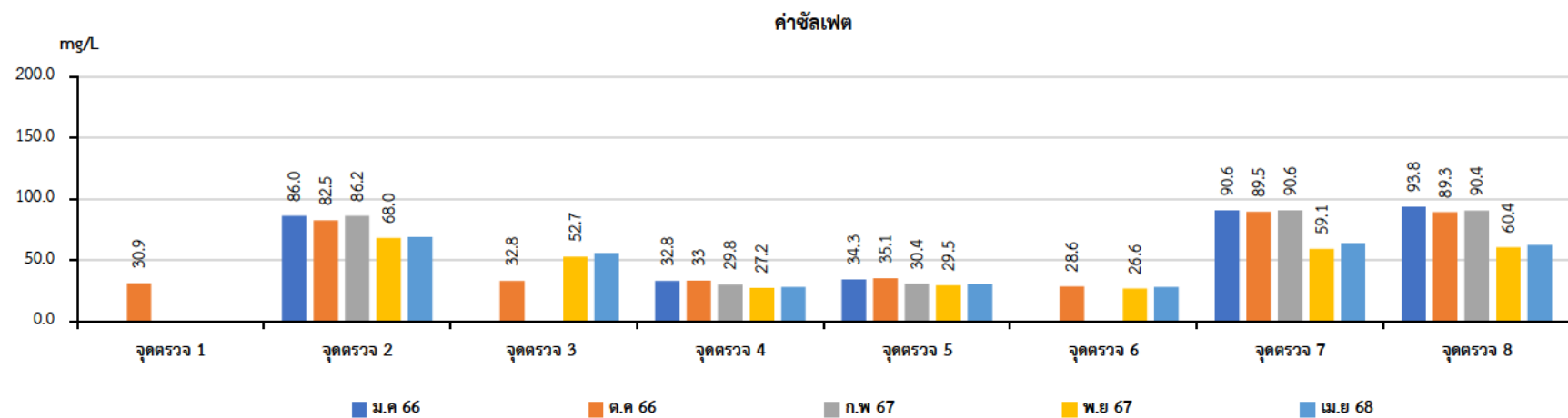
รูปที่ 3-14 กราฟเปรียบเทียบค่าความกระด้างทั้งหมด (Total Hardness) ที่สถานีต่าง ๆ ของน้ำผิวดิน ในช่วงปี 2566-2568



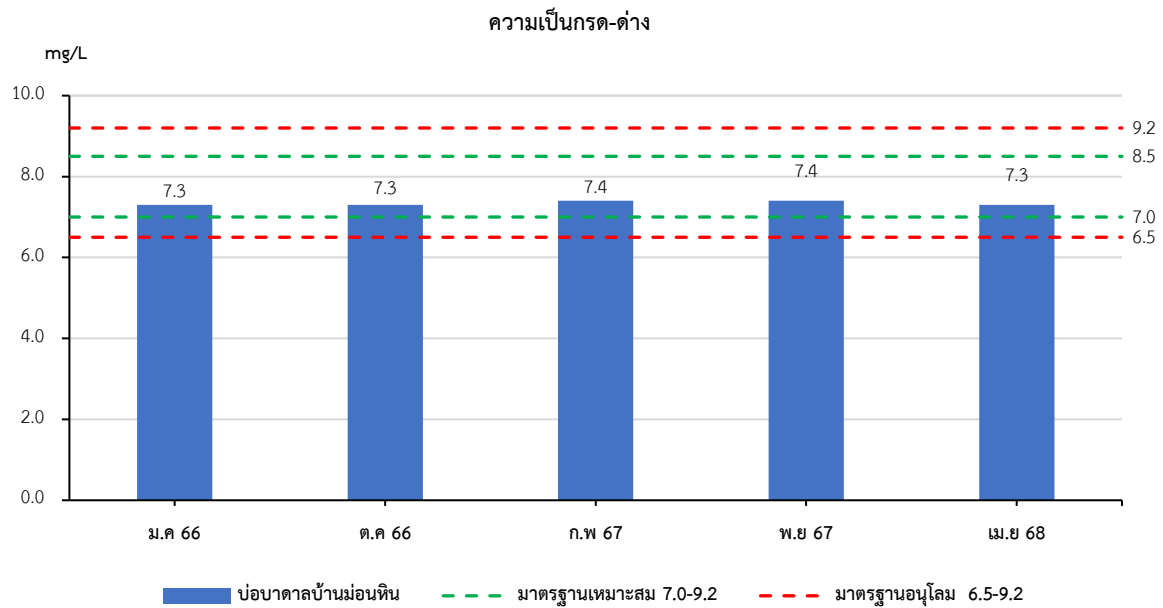
รูปที่ 3-15 กราฟเปรียบเทียบค่าความขุ่น (Turbidity) ที่สถานีต่าง ๆ ของน้ำผิวดิน ในช่วงปี 2566-2568



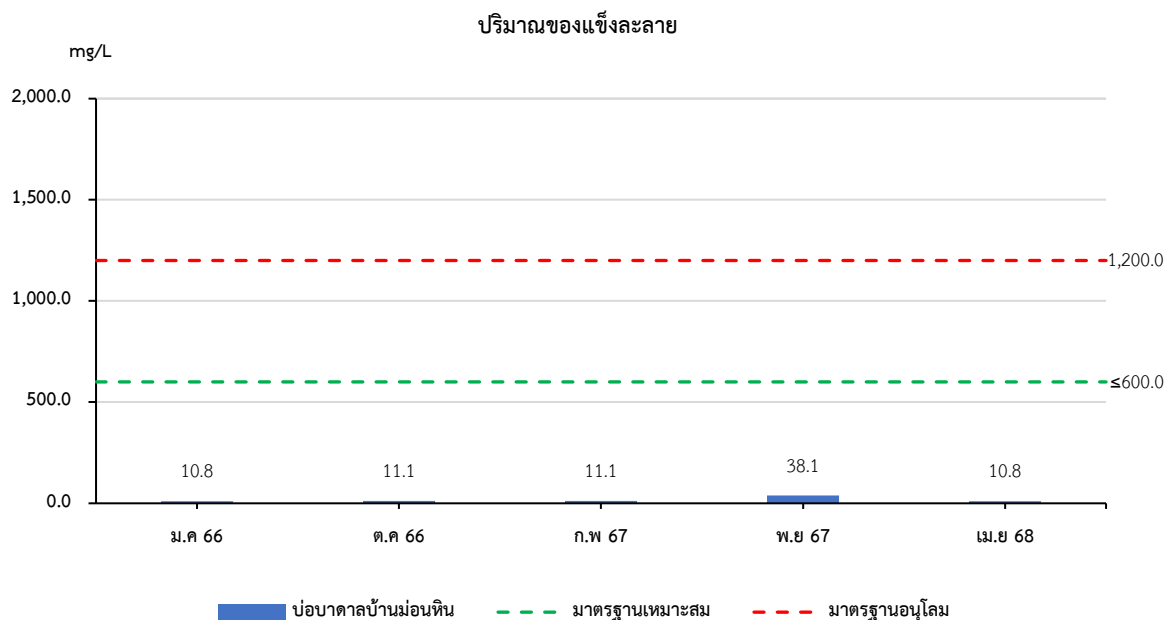
รูปที่ 3-16 กราฟเปรียบเทียบค่าเหล็กรวม (Total Iron) ที่สถานีต่าง ๆ ของน้ำผิวดิน ในช่วงปี 2566-2568



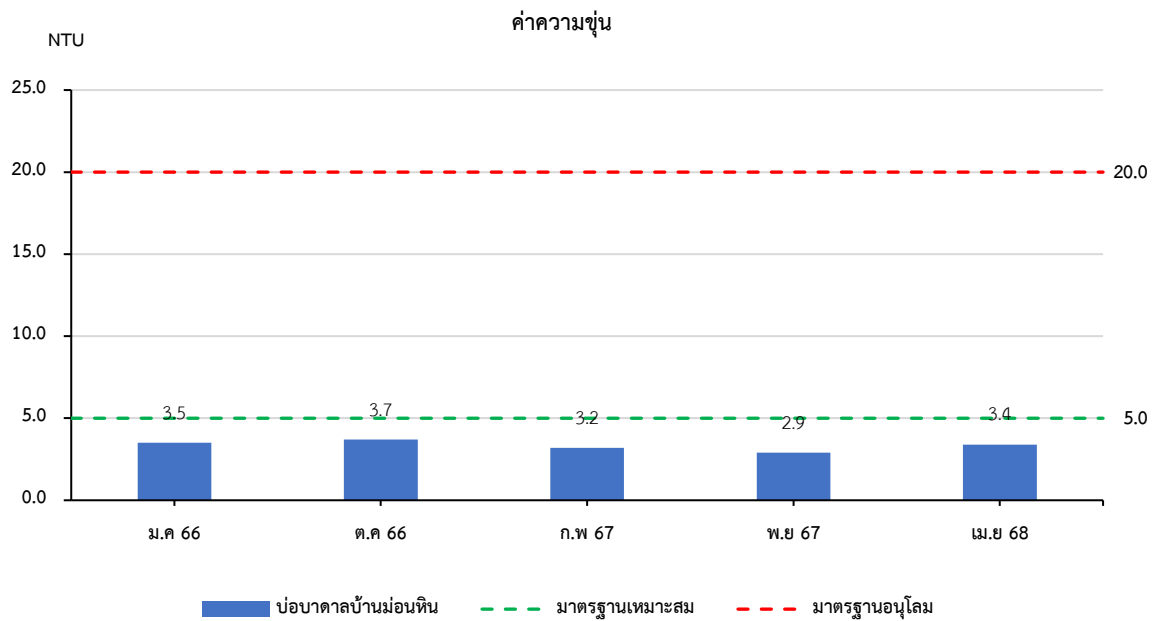
รูปที่ 3-17 กราฟเปรียบเทียบค่าซัลเฟต (Sulfate) ที่สถานีต่าง ๆ ของน้ำผิวดิน ในช่วงปี 2566-2568



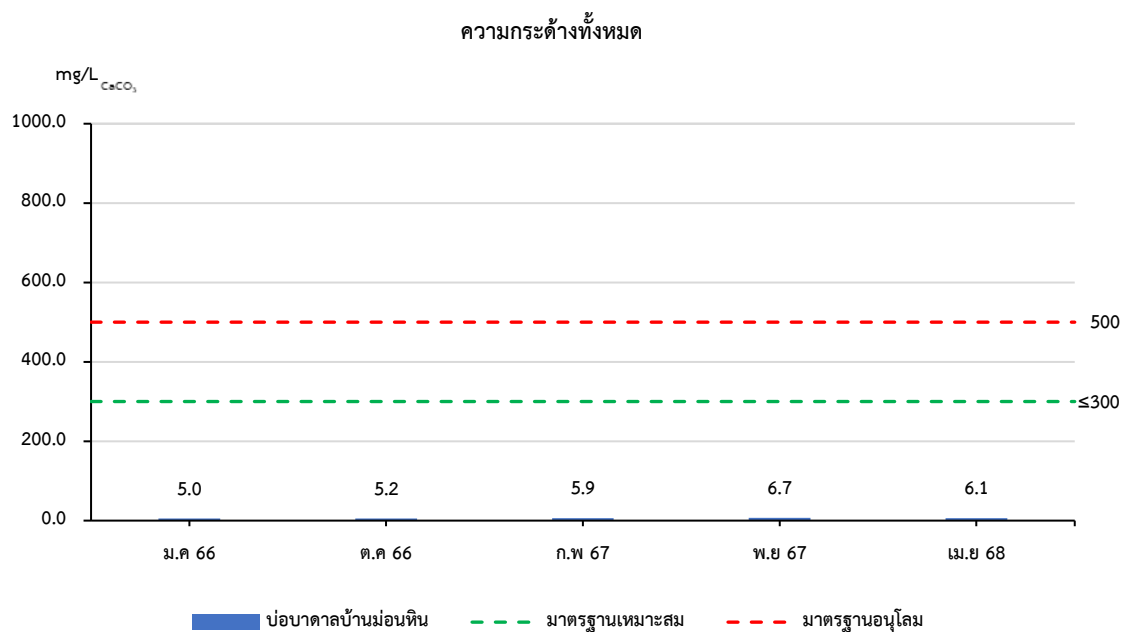
รูปที่ 3-18 กราฟเปรียบเทียบค่าความเป็นกรด-ด่าง (pH) ที่สถานีต่าง ๆ ของน้ำใต้ดิน ในช่วงปี 2566-2568



รูปที่ 3-19 กราฟเปรียบเทียบค่าปริมาณของแข็งละลายที่สถานีต่าง ๆ ของน้ำใต้ดิน
ในช่วงปี 2566-2568



รูปที่ 3-20 กราฟเปรียบเทียบค่าความขุ่น (Turbidity) ที่สถานีต่าง ๆ ของน้ำใต้ดิน
ในช่วงปี 2566-2568



รูปที่ 3-21 กราฟเปรียบเทียบค่าความกระด้างทั้งหมด (Total Hardness) ที่สถานีต่าง ๆ ของน้ำใต้ดิน
ในช่วงปี 2566-2568

3.3 เศรษฐกิจและสังคม

- การสำรวจความคิดเห็นของผู้นำชุมชน ผู้นำพื้นที่อ่อนไหว และประชาชน

ในหัวข้อนี้พบว่าทางโครงการเหมืองแร่หินอุตสาหกรรมชนิดหินปูน เพื่ออุตสาหกรรมก่อสร้าง ประทานบัตรที่ 31224/15464 ของบริษัท สหพนาสิทธิ์ จำกัด ประทานบัตรที่ 20670/16297 ของบริษัท เอ็มแพค ไมนิ่ง จำกัด ร่วมแผนผังโครงการทำเหมืองเดียวกันกับ ประทานบัตรที่ 31228/15743 ของห้างหุ้นส่วนจำกัด เชียงใหม่ไท้เชียง ประทานบัตรที่ 31246/16153 ของบริษัท เขตศิลา จำกัด และประทานบัตรที่ 22873/16057 ของบริษัท อาเซียน จำกัด ตั้งอยู่ที่ หมู่ที่ 2, 3, 6 และ 19 ตำบลบ้านแปะ อำเภอจอมทอง จังหวัดเชียงใหม่ มีกิจกรรมการสอบถามความคิดเห็นของชุมชนประจำปี 2567 แสดงในเอกสารแนบ 9